

Vlastní hodnocení školy

Právní vymezení:

1. Zákon č. 561/2004 Sb., o předškolním, základním, středním, vyšším odborném a jiném vzdělávání (školský zákon) v platném znění
2. Vyhláška MŠMT ČR č. 15/2005Sb., ve znění vyhlášky 225/2009 Sb., kterou se stanoví náležitosti dlouhodobých záměrů, výročních zpráv a vlastního hodnocení školy

Obsah:

1. Cíle školy	2
1.1 Obecné cíle školy.....	2
1.2 Cíle, vyplývající z předcházejícího hodnocení	2
1.3 Reálné naplnění cílů školy v uvedeném období	2
2. Vzdělávací program školy	3
3. Podmínky ke vzdělávání	4
3.1 <i>Vliv personálních podmínek na vzdělávání</i>	4
3.2 <i>Materiální a technické podmínky vzdělávání</i>	5
3.3 <i>Hygienické podmínky vzdělávání</i>	6
4. Efektivita využívání finančních zdrojů ...	7
5. Průběh vzdělávání	7
5.1 <i>Plánování a příprava</i>	7
5.2 <i>Realizace a řízení vyučování</i>	8
5.3 <i>Motivace a hodnocení</i>	9
5.4 <i>Klima, vztahy, komunikace</i>	10
6. Výsledky vzdělávání žáků	11
7. Spolupráce s rodiči a dalšími subjekty	16
7.1 <i>Kvalita výchovného poradenství a primární prevence na škole</i>	16
7.2 <i>Přístup k informacím a jejich transfer</i>	17
7.3 <i>Vzájemné vztahy mezi školou a rodiči</i>	18
7.3.2 <i>Vzájemné vztahy mezi školou a žáky</i>	19
7.4 <i>Vztahy se zřizovatelem a školskou radou</i>	20
8. Řízení školy, personální agendy a dalšího vzdělávání	20
8.1 <i>Úroveň systémového řízení</i>	20
8.2 <i>Plánování řídicích činností</i>	21
8.3 <i>Efektivita organizace školy</i>	22
8.4 <i>Metodická podpora kvality výuky</i>	22
8.5 <i>Systém vedení pedagogických pracovníků</i>	22
8.6 <i>Kontrolní systém</i>	30
9. Úroveň výsledků práce školy s ohledem na podmínky vzdělávání	30
9.1 <i>Zlepšování kvality výsledků vzdělávání, prezentace školy</i>	30
9.2 <i>Organizace akcí školy</i>	34
9.3 <i>Organizace akcí školy – veřejná vystoupení, výstavy a další akce</i>	34
9.4 <i>Několik školních nej-</i>	35
10. Závěr	36

Zdroje:

- A. Analýza KEA za školní rok 2005/10, zejména závěrečná hodnotící zpráva za období 2006/07 - 2009/10, SCIO Praha 2010
- B. SWOT analýza pedagogických pracovníků školy (silné a slabé stránky školy, možné hrozby)
- C. Vyhodnocení autoevaluačního dotazníku pedagogických pracovníků školy
- D. Psychologická analýza - vnitřní evaluace školy DAP Services, Ostrava 2009
- E. Doklady, dokumentující prezentaci školy na veřejnosti

1. Cíle školy

1.1 Obecné cíle školy

Obecné cíle školy vycházejí z Rámcového vzdělávacího programu pro základní vzdělávání a jsou obsaženy ve školním vzdělávacím programu Bedříšek. Obecně je nutno základní vzdělávání chápat v jeho kontinuitě, vytvořením předpokladů pro celoživotní vzdělávání, se zachováním individuálního přístupu ke každému žákovi, respektování odlišných potřeb a zájmů žáka, respektování věkových a vývojových potřeb žáka, využívání vnitřní diferenciací žáků v rámci heterogenních skupin, integraci žáků se speciálními vzdělávacími potřebami, se zachováním autonomie učitelů atd. Cíle ZV jsou uvedeny v § 44 školského zákona - základní vzdělávání má žákům pomoci utvářet a postupně rozvíjet klíčové kompetence a poskytnout spolehlivý základ všeobecného vzdělání orientovaného zejména na situace blízké životu a praktické jednání.

1.2 Cíle, vycházející z předcházejícího hodnocení

V rámci Strategie řízení a rozvoje Základní školy Bedřicha Hrozného v Lysé nad Labem pro období 2009 - 2014, schválené pedagogickou a školskou radou na jaře 2009, jsou specifikovány dílčí cíle, jejichž naplněním by bylo garantováno vzdělávací kurikulum v souvislosti s dikcí zákona. Základním definovaným cílem školy je připravit žáky na jejich funkci ve společnosti, vychovat žáky ke kreativitě a asertivitě v budoucím občanském životě, předávat jim poznatky a základy vzdělání tak, aby byla podporována jejich přirozená touha po poznávání, naučit žáky najít cestu, jak se dále efektivně vzdělávat, podporovat nadání žáků a efektivně pracovat se žáky nadanými, zajistit podmínky pro optimální integraci žáků se speciálními vzdělávacími potřebami atd. Tyto cíle jsou naplňovány mimo jiné:

1. rozšířenou nabídkou volitelných předmětů a jejich aktualizací podle zájmu žáků
2. udržení a rozšíření nabídky cizích jazyků
3. funkční a efektivní vedení žáků se speciálními vzdělávacími potřebami
4. modernizaci vzdělávání zaváděním moderních didaktických postupů a metod za pomoci moderní didaktické techniky

Aby mohly být tyto cíle naplněny, musí kontinuálně docházet k proškolení pedagogů, prohlubování spolupráce s pedagogicko - psychologickou poradnou a školní psycholožkou, optimálním řešením je vybudovat kvalifikovaný a stabilizovaný učitelský sbor, ochotný dále participovat na moderním vzdělávání aktivní účastí pedagogů na jejich vlastním profesionálním vzdělávání a jeho soustavném prohlubování. Důležité je též vybudování takového postavení v rámci srovnatelného množství základních škol, které bude garantovat odpovídající úroveň výchovy a vzdělávání v rámci přípravy pro budoucí občanský život tak, aby škola byla považována za důvěryhodného a spolehlivého partnera u konzumentů vzdělávacích služeb, tedy žáků, a aby si jejich zákonní zástupci vybírali školu za spolehlivého partnera pro výchovu a vzdělávání dětí.

1.3 Reálné naplnění cílů v předcházejícím období

V posledním období hodnocení byly definovány mj. oblasti, v nichž je potřebné úroveň vzdělávání zlepšit. Tyto cíle (celková motivace žáků k vyšší pracovní morálce a zodpovědnosti, systematické vedení a důsledné vyžadování odpovídajícího společenského vystupování žáků) zůstávají trvalým úkolem i pro další období, i když je nelze považovat za nesplněné: naopak, celkové průměrné výsledky vzdělávání, jak dále vyplývá mj. z analýzy KEA SCIO, včetně vytváření kompetencí, vykazují zlepšující se trend, nicméně vytváření osobnosti žáka vyžaduje kontinuitu s výchovným působením rodičů. Etická výchova školy se tak často mívá účinkem. Nepodařilo se vytvořit jednotnou formu alternativního hodnocení; dílčí pokusy probíhají na prvním stupni, na stupni druhém je vše ve stádiu odborných diskuzí v rámci metodických orgánů. Sebehodnocení žáků je naproti tomu realizováno již standardně. Moderní vzdělávací postupy se stávají postupně každodenní realitou, nabídka volitelných předmětů participuje potřeby a zájmy žáků.

2. Vzdělávací program školy

2.1 Učební dokumenty školy

Učebními dokumenty ve školních letech 2007/08 až 2009/10 na Základní škole Bedřicha Hrozného Lysá nad Labem, okr. Nymburk, jsou:

1. Č.j. 16847/96-2, Základní škola
2. Ve třídách s rozšířenou výukou cizích jazyků Č.j. 16333/96-22-21 (do 30.6.2010)
3. Školní vzdělávací program Bedříšek - bez dřiny a stresu, kreativně, otevřeně a spolu, č.j. 28Ř - 01/2007 - od 1.9. 2007 v 1. a 6. ročníku

Předpokládá se, že během plnění tohoto ŠVP vzniknou nejasnosti, nepřesnosti a nedostatky, které budou průběžně korigovány, právě tak lze očekávat i doplňky a úpravy, vyplývající z úprav a dodatků Rámcového vzdělávacího programu pro základní vzdělávání.

Naplňování vzdělávacích plánů ve vyučování podléhá pravidleným kontrolám jak ze strany vedení školy, tak v rámci pravidelných schůzek metodického sdružení a předmětových komisí. Následně jsou přijímána taková opatření, aby v rámci upraveného časového plánu došlo se závěrem školního roku k jejich naplnění.

2.2 Práce se žáky se speciálními vzdělávacími potřebami

Programová nabídka u žáků se speciálními vzdělávacími potřebami je dostačující: individuální vzdělávací plány pro žáky jsou zpracovávány podle návrhu pedagogicko – psychologické poradny v Nymburce (nebo jiných obdobných pracovišť v rámci Středočeského kraje), a to jak formou integrace těchto žáků v běžných kmenových třídách, tak i formou nácviků (hlavně na prvním stupni školy). Bohužel je nutné zmínit skutečnost, že čím dál více žáků vychází ze šetření v PPP s doporučením částečné integrace, často s vysokým požadavkem na individuální práci pedagoga, avšak bez nároku na normativní krytí. Stejně tak jsou stále častěji zprávy formulovány nekonkrétně jako klišé. Navíc považují za nedostatek v legislativě, umožňující stav, kdy žák je vyšetřen v pedagogicko - psychologické poradně, ale škola nemá bez souhlasu zákonného zástupce právo do závěrečné zprávy nahlédnout, i když je pro ni alfou a omegou při stanovení vzdělávacích postupů a strategií úměrně potřebám žáka. Setkáváme se i s případy, kdy pedagogicko - psychologická poradna podlehne naléhání zákonného zástupce žáka a doporučí takové postupy, které ve své podstatě jsou pro žáka neproduktivní a brzdí tak zejména jeho rozvoj kompetencí k učení. Celkově je podpora žáků se specifickými vzdělávacími potřebami ze strany objednatele vzdělávacích služeb nízká, je totiž neefektivní; administrativně a organizačně náročná s malým, až směšným finančním krytím.

Žáci – cizinci, kteří nastoupili do naší školy většinou se základní znalostí českého jazyka, se díky vytvořeným podmínkám dobře adaptovali a jejich integrace probíhala standardně.

Pozice asistenta na škole zřízena v uvedeném období nebyla, neboť žádný žák školy pomoc asistenta pedagoga ani osobního asistenta nevyžadoval.

2.3 Vlastní organizace vzdělávání

V uvedeném období byla prakticky ověřena posílená hodinová dotace v souladu s pokynem MŠMT č.j. 31042/2005-22, a to na prvním stupni (1. - 5. ročníku) o 3 vyučovací hodiny, které byly zařazeny jako povinná výuka prvního cizího jazyka (anglického), v 6. ročníku k posílení hodinové dotace předmětu fyzika a konečně v 7. ročníku k posílení hodinové dotace předmětu přírodopis a jako dvouhodinová dotace k výuce dalšího cizího jazyka v rámci ŠVP Bedříšek. Nárůst hodin však není vždy optimálním řešením, neboť tím stoupá celkový týdenní počet vyučovaných hodin a výuka se – zejména na druhém stupni – přesouvá do odpoledních hodin. Dojíždějící žáci jsou omezováni odjezdovými časy odpoledních spojů a dále docházkou na zájmové aktivity, organizované jak školou, tak jinými mimoškolními subjekty (ZUŠ F.A. Šporka, DDM Nymburk a dalšími).

S ohledem na psychohygienu jsou v této době podle možností prostorových a personálních zařazovány mimo volitelné předměty a předměty výchovného zaměření jen méně náročné předměty, jako jsou: rodinná výchova, občanská výchova, informatika a podobně.

V průběhu školního roku probíhají pravidelně projektové dny, zaměřené na průřezová témata (Evropský den jazyků, Den Země – celoškolská, spojený s celokrajským projektem, pořádaným EKO Gymnáziem Poděbrady na dané téma, Český rok – 1. stupeň, Běh Emila Zátopka a Velká cena Lysé nad Labem). Spolupracujeme i nadále s „Hnutím na vlastní nohou – Stonožka“, které pod heslem „Děti dětem“ rozvíjí pocit solidarity s dětmi v chudých částech světa, podíleli jsme se významnou měrou na projektech a soutěžích vyhlašovaných Městem Lysá nad Labem, zejména tradiční červnové Květinové slavnosti na zámečku Bon Repos u Čihadel a šporkovských slavnostech. Školní pěvecký sbor Fontána se účastní koncertů a vystoupení v průběhu celého roku, právě tak jako školní mažoretky doprovázejí nejednoho slavnostního zahájení. V roce 2009 za finančního přispění Města Lysá nad Labem a sponzorů vydala škola CD album "Z pohádky do pohádky", obsahující nejhezčí skladby, prezentované na veřejných vystoupeních.

Stejně úzce spolupracuje škola i s Muzeem Bedřicha Hrozného v Lysé nad Labem, kde jsme spolupořádali výstavu "Římané a Germáni". Žáci 5.- 7. tříd se podíleli přímo na instalaci výstavy, vytvářeli některé výstavní panely a podíleli se přímo na výzdobě. Ve spolupráci s vedoucím muzea panem Ondřejem Rašínem a dalšími školskými subjekty vznikají ke všem tematicky zaměřeným výstavám pracovní listy, na nichž si mohou žáci vyzkoušet svou pozornost a učitelé ověřit, jaké poznatky a dojmy návštěva muzea žákům zprostředkovala.

Žákům je umožněno realizovat své potřeby a zájmy v celém spektru mnoha nepovinných předmětů a zájmových útvarů, které jsou vedeny kvalifikovanými lektory; částečně organizovanými pod hlavičkou Domu dětí a mládeže v Nymburce jako Centrum volného času. Jedná se o výtvarné (keramický kroužek), sportovní (florbal, aerobik, mažoretky), jazykové (anglický jazyk od 1. ročníku) a jiné zájmové útvary.

Ve výše uvedených oblastech 1.2 a 1.3 lze přijmout dílčí opatření, která by vedla k lepší organizaci vzdělávání ve smyslu další nabídky a jejího rozvrstvení. Opatření ve vztahu k žákům se specifickými vzdělávacími potřebami jsou otázkou systémových změn ze strany objednavatele školských služeb.

3. Podmínky ke vzdělávání

3.1 Vliv personálních podmínek na vzdělávání

V pedagogickém sboru je stále nedostačující odborné personální obsazení u některých předmětů – scházejí aprobovaní vyučující anglického jazyka, částečně též zeměpisu a fyziky, škola nedisponuje ani aprobovaným vyučujícím informatiky. Přesto je výuka ve zmiňovaných vzdělávacích oborech na dobré až velmi dobré úrovni, což lze doložit mj. úspěšností žáků na oborových soutěžích a olympiádách a následně úspěšností při studiu na středních školách jak díky vyjádření samotných absolventů školy, popřípadě vyjádřením jejich zákonných zástupců. Nepodařilo se v uvedeném období získat aprobovaného vyučujícího některého z románských jazyků a obohatit tak nabídku cizojazyčného vzdělávání. Problém byl však oboustranný, pokud přišla nabídka možnosti účastnit se takového kurzu v jiném vzdělávacím subjektu ve městě, žáci projeví jen minimální zájem, popřípadě lektor projevil zájem o výuku jazyka až v samotném průběhu školního roku. S průběžným nástupem žen na mateřskou dovolenou a občasným odchodem některých pedagogů vznikají problémy s personálním obsazením především na prvním stupni školy, ale prvotním cílem vedení školy bylo vždy zajistit kvalifikovaný zástup. Procentuální zastoupení mužů je ve srovnání s okolními školami relativně vysoké: z celkového počtu 32 pedagogických pracovníků je 7 mužů, tj. téměř jedna čtvrtina. Přesto byly změny v personálním složení na škole v uplynulém období minimální. Situace v personální oblasti (aprobovanost) je stejná, jako v průměru všech škol v ČR. *Tuto oblast lze hodnotit jako standardní za podmínky jejího trvale udržitelného rozvoje.*

3.2 Materiální a technické podmínky pro vzdělávání

Ve škole jsou pro vzdělávání efektivně využívány všechny prostory. Nedostačující je kapacita tělocvičny, která již několik desítek let nevyhovuje potřebám školy; kdysi plánovaná přístavba tělocvičny při Masarykově škole (I. stupeň) již nebyla nikdy realizována. Tělocvična, nacházející se v budově z roku 1895, neodpovídá jak plochou, tak technickým vybavením stávajícím obecně hygienickým a edukativním kritériím. Škola je nucena pronajímat si tělocvičny ZŠ J.A.Komenského, Obchodní akademie v Lysé nad Labem a částečně též tělocvičnu místní organizace Sokola. To s sebou přináší komplikace nejen organizační, ale především vyšší ekonomickou zátěž školy platbami za pronájmy těchto tělocvičen. Přesto bychom rádi uskutečnili několik zásadních kroků k tomu, aby i naše malá školní tělocvična odpovídala potřebám výuky tělesné výchovy, mj. realizovat rekonstrukci elektrorozvodů, náhradu nevyhovujícího a nebezpečného obložení stěn a vybavení novým sportovním náradím a náčiním. Návratnost investice se dále projeví i stanovením vyšších cen pronájmů třetím osobám.

Za uvedené období se podařilo částečně realizovat obměnu sportovního náradí a pomůcek, především v rámci grantového řízení Středočeského kraje a jako první krok v celkové modernizaci tělocvičny vybudovat novou vzduchotechniku. Stále je však třeba provést rekonstrukci osvětlení, odvlhčení stěn vybudováním izolace vnějšího pláště budovy a následné obložení. Chybí též hygienické zázemí - v celé budově není jediná funkční sprcha nebo umývárna. Prostory, vhodné k tomuto účelu, byly již před dvěma lety vyčleněny.

Vybavení školy počítači a moderní učební technikou není optimální; speciální počítačová učebna se nachází pouze na druhém stupni školy, na prvním stupni školy taková učebna není. Výhodou je, že se již v dřívějším období podařilo propojit obě budovy školy internetem, a to mikrovlnným připojením. Tento způsob má sice své technické limity, nicméně jinou možnost zatím nemáme. Vzniklo tím alespoň přímé napojení dvou PC ve sborovně a jednoho v kanceláři Masarykovy školy (1. stupně) na školní server. Chybí ale žákovské stanice jak ve specializované učebně, kterou by bylo možné využívat mj. k výuce cizích jazyků, ale i českého jazyka a matematiky, neboť škola má k dispozici výukové programy i pro I. stupeň. Optimální by bylo zřízení dalších několika žákovských stanic ve dvou největších třídách 1. stupně (výhledově alespoň 3 - 4 PC do třídy). Jediným smysluplným řešením se nakonec ukazuje instalace alespoň 3 počítačů v prostorově největších učebnách, 201 a 301, a postupná instalace interaktivních tabulí do týchž učeben. Ostatní učebny jsou vzhledem k nedostatečné velikosti a orientaci na jihovýchod nevyhovující.

Na druhém stupni bylo rozšiřování sítě podmíněno její celkovou rekonstrukcí tak, aby bylo možno připojovat další stanice. Ideální by bylo zřízení obdobných žákovských PC v několika odborných učebnách (anglický jazyk, český jazyk, matematika - fyzika, biologie - chemie). Mnohem praktičtější řešením bude postupná instalace interaktivních tabulí do uvedených odborných učeben a vybudování ještě jedné počítačové učebny ve škole (103), která by narozdíl od učebny 302 sloužila volně všem vyučujícím, zatímco učebna 302 by byla určena pouze pro výuku informatiky. Zatím se podařilo v uvedeném období instalovat druhou interaktivní tabuli v učebně 114 (přírodopis - chemie). Velmi dobrá situace je ve sborovnách školy, kde jsou k dispozici PC, tiskárny i skenery pro potřeby pedagogů. Protože ředitel školy považuje sborovnu za hlavní místo, kde by mělo pravidelně docházet ke kontaktům mezi pedagogy a kde by se měly vést odborné diskuze a porady, dává přednost zejména technickému vybavení sboroven před vybavením kabinetů.

Vybavení pomůckami v odborných pracovnách je zčásti zastaralé – zejména ve fyzice, anglickém jazyce nebo matematice, naopak jako velmi dobré lze hodnotit vybavení odborných učeben německého jazyka, zeměpisu, přírodopisu - chemie. K dispozici je i nová laboratoř chemie, zatím však bez digestoře, jejíž instalace se ukazuje nezbytnou. Vybavení učebnicemi a učebními texty lze hodnotit jako velmi dobré, aktuálně největším nedostatkem na prvním stupni je nedostačující počet jazykových příruček, který bude přednostně uspokojen počátkem příštího roku. Na druhém stupni jsou dílčí nedostatky ve vybavení učebnicemi na základě požadavků předmětových

komisí průběžně odstraňovány, ale stále finančně limitovány.

Žákovská knihovna byla ve školním roce 2005/06 zrušena. Jednak obsahovala kromě několika nových encyklopedií a kronik z větší části značně zastaralý knižní fond, jednak byla umístěna v nevyhovujících prostorách. Její rekonstrukce na skutečné žákovské centrum by byla příliš finančně nákladná; proto jsme knižní fond zrevidovali, nevyhovující knihy vyřadili (asi 75% původního fondu mimo zachovalou beletrii), zbývající část převedli do tematických knihoven jednotlivých odborných pracoven, beletrii do učebny českého jazyka a literatury. Knižní fond tak bude k dispozici přímo během výuky. Žáci mohou ve velké míře využívat bohatě vybavenou městskou knihovnu. Knihovna na prvním stupni má využívaný knižní fond, nicméně je umístěna ve zcela nevyhovujícím prostředí.

Pro potřeby pedagogů existují na každém stupni školy dvě učitelské knihovny, obsahující odbornou pedagogickou literaturu, příručky, vzorové pracovní sešity a učebnice a další výukové materiály (audio - i videokazety, CD, DVD).

Materiálně - technické podmínky pro vzdělávání jsou standardní.

3.3 Hygienické podmínky pro vzdělávání

Učebny na obou budovách školy jsou prostorné, světlé, ve všech již byla provedena rekonstrukce osvětlení. Za příznivého počasí mohou během velké přestávky žáci 1. stupně využívat prostory školního hřiště. Na druhém stupni po provedené demolici části školních dílen začneme revitalizovat prostor dvora tak, aby i zde vznikla nejen relaxační zóna pro žáky, ale i prostory pro výuku. Na vrchní části směrem k pozemkům by bylo možné vybudovat jednoduchý altánek, kde by mohla probíhat výuka mimo prostředí školy.

Nevyhovující je stav kotelen a rozvodů ústředního topení – některé větve ÚT nejsou schopny ani za plného provozu udržet ve třídách a kabinetech teplotu minimálně 18°C, naopak, na jižní a jihozápadní stranu orientované učebny jsou přetápěny. Zlepšení má přinést plánované napojení budovy Masarykovy školy na dálkový rozvod centrálního vytápění. Problém v budově na náměstí Bedřicha Hrozného spočívá v technicky překonaném stavu kotelny a celé sítě ústředního topení. To je již za několik desítek let zanesené, termoregulační ventily nefunkční.

Sociální zařízení na škole prošla kompletní rekonstrukcí a vyhovují stávajícím normám. Během rekonstrukce sociálních zařízení však nebylo pamatováno na sprchy – na každé budově je k dispozici pouze jedna sprcha, v obou případech ale jen v místnostech pro úklid. V nouzovém případě jsou tyto sprchy použitelné, nicméně zcela schází možnost očisty po výuce tělesné výchovy alespoň na druhém stupni školy. Výhledově by bylo možné místo stávajícího kabinetu tělesné výchovy, který by byl přemístěn do nářadovny u tělocvičny, umístit celkem 2 – 3 sprchy. Určitý problém vznikl po rekonstrukci chlapeckého WC na prvním stupni školy, kde byl zcela nelogicky instalován pisoár pro dospělé namísto bývalé kabinky, která nyní schází. V budovách školy není žádné WC pro potřeby tělesně postižených osob.

Hygienickým normám neodpovídá dosud nábytek ve čtyřech třídách druhého stupně. K obnově nábytku dochází postupně podle objemu zřizovatelem přiznaných finančních prostředků. Prioritní je vybavení odborných učeben zcela novým nábytkem – nejen žákovskými lavicemi a židličkami, ale též učitelskými stolky, skříňkami na umístění audio - a videotechniky, skříněk a regálů na uložení učebních pomůcek a materiálů. Mnohem lepší je vybavení školy tabulemi – na prvním stupni již byly nové tabule nainstalovány ve všech učebnách, zatímco na druhém stupni by bylo vhodné nahradit dosluhující tabule ve zhruba 4 učebnách. Hygienické podmínky výuky by zlepšila instalace rolet v učebnách 1. a 2. stupně, orientovaných na JV - JZ, namísto již nefunkčních vnitřních žaluzií. Zatím byly nainstalovány rolety ve třech učebnách 2. stupně (114, 206, 302).

Budovy školy mají ale i jiné zásadní stavební nedostatky – nevyhovující stav střech a okapových svodů, shnilá okna, nevyhovující dlažby na některých chodbách, problémy s hlavním kanali-

začnícím svodem v budově II. stupně. Tyto závady není možné odstranit bez zásadní podpory zřizovatele a majitele budov - Města Lysá nad Labem.

Menší investice jsou prováděny průběžně každý rok a v roce 2010 budou s výjimkou učebny 302, kde není možno rekonstrukce podlahy oddělit od finančně náročné rekonstrukce rozvodů sítě, vyměněny podlahy a položena nová PVC krytina ve všech učebnách II. patra. Na prvním stupni byla v loňském roce realizována z prostředků školy výměna nevyhovujících parket v učebně 301 ve II. patře, ale vzhledem ke skutečnosti, že je údržba parket ve všech třídách s ohledem na věk žáků náročná, ukazuje se, že by vhodné i z hlediska hygienického bylo nahradit postupně PVC krytinou.

Na velmi dobré úrovni je zázemí pedagogů. Zcela nový nábytek je v obou sborovnách školy, na druhém stupni je obnovován mobiliář i celkové vybavení kabinetů. Zcela nově byl rekonstruován kabinet výchovné poradkyně, kde vzniklo aspoň trochu důstojné prostředí pro jednání se zákonnými zástupci žáků. Stejně moderně jsou nyní vybaveny byť stísněné prostory preventivní sociálně - nežádoucích jevů.

V každé sborovně je pedagogům dále k dispozici mikrovlnná trouba, rychlovarná konvice, lednička a kuchyňský kout s nezbytným vybavením.

V oblasti hygienických podmínek pro vzdělávání jsou významnější rezervy, které však bez součinnosti zřizovatele nelze v dohledné době odstranit.

4. Efektivita využívání finančních zdrojů

Finanční zdroje školy jsou využívány výhradně plánovitě a efektivně, aktuální změny finančního plánu jsou projednávány se zřizovatelem. V roce 2010 byly předmětem státní kontroly, vykonávané Českou školní inspekcí, se závěrem: *bez závad*. Na každý rok jsou stanoveny priority a samozřejmě existuje limitovaná rezerva pro nečekané výdaje.

Rozpočet školy je každý rok posilován z vlastních zdrojů (pronájmů):

- a) rok 2007 155 722,93 Kč (do rezervního fondu)
- b) rok 2008 188 698,49 Kč (141 542 Kč do rezervního fondu Města, 47 174,49 RF školy)
- c) rok 2009 193 266,33 Kč (155 266,39 Kč rezervní fond, 38 000 Kč fond odměn)

Někteří vyučující získali grant v rámci projektu SOCRATES a účastnili se vzdělávacích programů pro vyučující cizích jazyků (SRN – Kassel, Irsko – Dublin). V rámci dalšího vzdělávání pedagogických pracovníků (dále: DVPP) využívali pedagogové nabídky vzdělávacích aktivit, které byly plně hrazeny z prostředků ESF.

Škola využívá dotačních programů Středočeského kraje:

- a) rok 2007 - modernizace sportovišť a vybavení (TVC) 20 000 Kč
- b) rok 2008 - primární prevence sociálně nežádoucích jevů 20 000 Kč
- c) rok 2009 - tělocvična 16 000 Kč

Finanční bilanci školy zlepšují i oslovení *spenzoři*:

- a) rok 2007 - tabule - HALKO, stavební společnost, s.r.o Kolín 60 000 Kč
- b) rok 2008 - dětské hřiště pro školní družinu - Ladislav Šolc, Milovice 10 000 Kč
- c) rok 2009 - příspěvky na vydání CD pěveckého sboru školy 8 200 Kč

Je přínosné dále se zapojovat do grantových programů kraje a projektů z evropských fondů.

5. Průběh vzdělávání

5.1 Plánování a příprava

Vyučování je plánováno na základě platných učebních dokumentů, má zcela jasné vzdělávací cíle a klíčové kompetence, jichž chce u žáků docílit. Ty jsou definovány v tematických plánech učiva, jimž návazně odpovídá obsah, výukové metody a stavba každé vyučovací jednotky. Výuka se

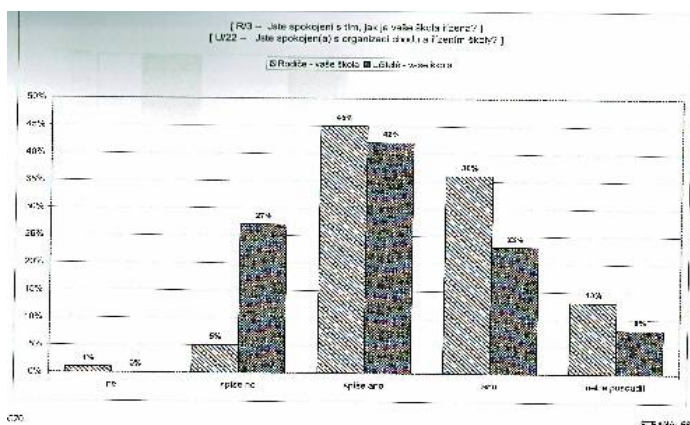
opírá o dosud získané poznatky a dovednosti žáků, většina vyučujících efektivně využívá didaktické pomůcky, učební materiály a další didaktickou techniku.

Oblast plánování a přípravy vzdělávání lze hodnotit jako standardní, jisté možnosti se nabízejí při aktivizaci vzdělávání. Samotné plánování a příprava jsou úměrné profesionální zodpovědnosti každého pedagogického pracovníka. Vedení školy bude usilovat o to, aby vytvářelo podmínky pro co nejefektivnější plánování a přípravu vzdělávání jak po stránce osobnostní, tak i materiální.

5.2 Realizace a řízení vyučování, organizace školy

Na základě hospitačních zjištění, prováděného nejen ředitelem školy, ale i jeho zástupci, lze konstatovat, že ve významné většině vyučovacích hodin jsou žáci vedeni k pozitivní aktivní interakci s vlastním tématem (obsahovou náplní) vyučovací hodiny. Tomu pak odpovídá jak časové rozvržení a metodická struktura hodiny, vytváření prostoru k vlastní aktivitě žáků během procesu upevnování znalostí a dovedností, podpora aktivního učení žáků. Taktéž většina vyučujících zvládá různé vyučovací postupy a metody učení a využívá tak nejen praktických zkušeností z mnohaleté pedagogické činnosti, ale i z akcí dalšího vzdělávání pedagogických pracovníků a metodických či speciálních psychologických kurzů pro učitele, kterých se zúčastnila. Zcela standardní je zohledňování sociálních aspektů během výuky, podpora samostatné formy vzdělávání, zohledňování individuálních možností některých žáků, respektování jejich pracovního tempa, střídání činností, vedoucích k odstranění únavy u dětí během vyučování a jejich aktivizace. Ne zcela funkční je systém ověřování dosavadních znalostí a dovedností žáků před prezentací nové učební látky, někdy totiž nebývá zpětná vazba optimální. Ve srovnání s předcházejícím obdobím bylo zjištěno, že již zcela standardně bývá zařazena závěrečná fáze hodiny: její celková rekapitulace a zhodnocení. V následujícím období bude hospitační činnost rozšířena i na vedoucí předmětových komisí a metodického sdružení, kteří budou tak ve spolupráci s ředitelem školy a jeho zástupci aktivněji kooperovat při sledování úrovně vlastní realizace vyučování.

Začínajícím učitelům je určen zkušený kolega ve funkci uvádějícího učitele, jehož náplní práce je pomáhat svými zkušenostmi a radami tak, aby začínající kolega co nejlépe obstál. O případných problémech informuje příslušného zástupce ředitele nebo přímo ředitele školy, aby mohla



být přijata taková opatření, která by začínajícímu učiteli pomohla dosáhnout pocitu úspěšnosti při jeho nesnadných začátcích. V rámci Mapy školy KEA r. 2008 bylo zkoumáno, jak jsou rodiče a učitelé spokojeni s organizací a chodem školy (obr. 1 nalevo).

Z grafu je patrné, že zatímco 81% rodičů vyslovuje spokojenost, u pedagogů je tomu jen 65%. Výrazný rozdíl je u nesouhlasných odpovědí, kde 5% rodičů projevuje spíše nesouhlas a pouhé procento nesouhlas, u učitelů není absolutně záporné hodnocení, zatímco

ke spíše zápornému hodnocení se přiklání 27% učitelů. Zhruba jedna desetina dotázaných z obou skupin se nedokáže vyjádřit. Do organizace školy je nutno ovšem započítat nejen samotné řízení školy, ale též organizaci vzdělávání, což může u některých pedagogů vzbuzovat pocity jisté rozčarování. Naproti tomu zákonní zástupci žáků vnímají řízení školy pod zcela jiným úhlem pohledu.

V dalším autoevaluačním dotazníku, který učitelé vyplňovali na jaře roku 2010, se rozdíl mezi odpověďmi spíše ne a spíše ano odlišuje o 13%; již 50% respondentů z řad pedagogů odpovídá

spíše ano a 28% ano, zatímco 14% spíše ne a zůstává 8% těch, kteří se nechtějí vyjádřit nebo nedokáží posoudit.

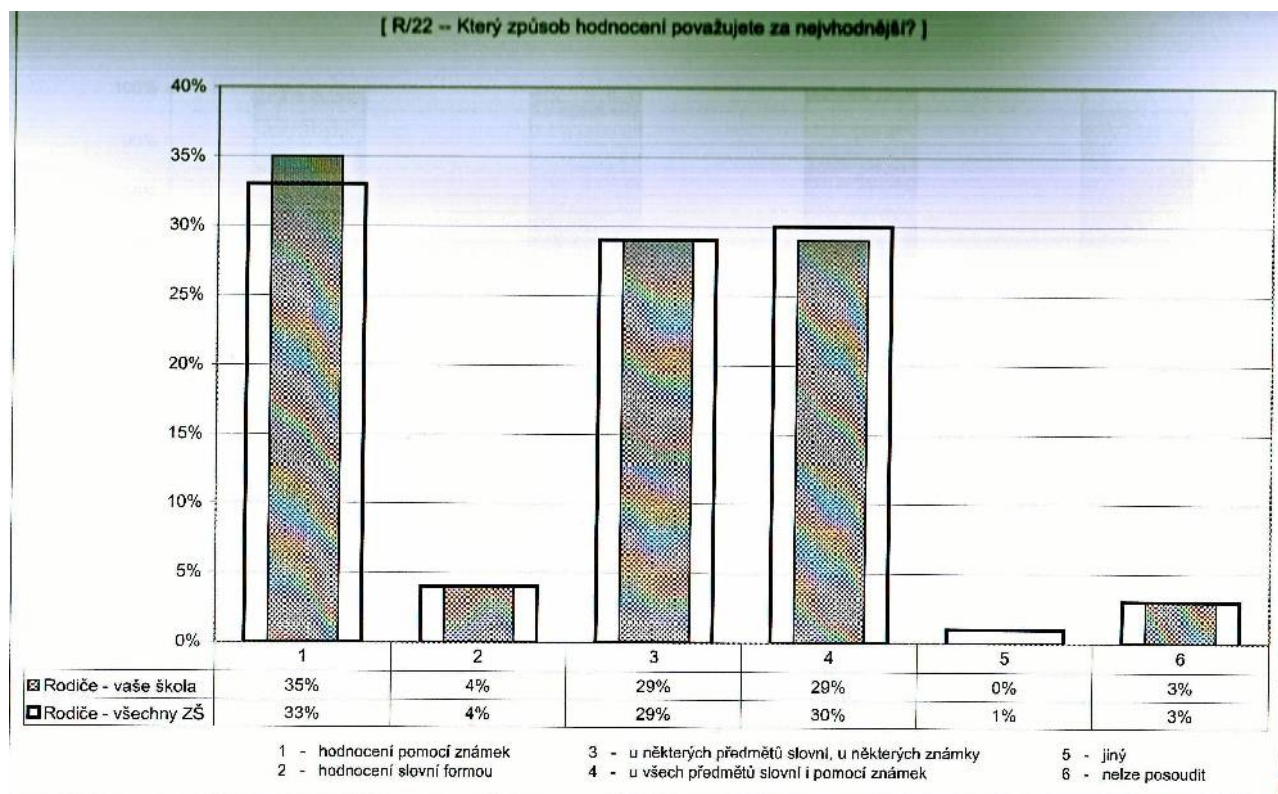
Oblast realizace a řízení vyučování je standardní a jsou přijímána trvale opatření k dosažení vyšší efektivity.

5.3 Motivace a hodnocení

Jako velmi dobrou lze hodnotit vstřícnou a nápaditou motivaci žáků v úvodu hodiny, a to hlavně na prvním stupni školy. Na druhém stupni školy bývá tato motivace občas zjednodušována, schematizována a tím celkově podceňována, přesto, že motivovat vhodně žáky znamená poloviční úspěšnost ve vlastní pedagogické činnosti, vycházíme-li ze standardních jevů, kdy žáci nemají zájem o nic, co pro ně znamená nutnost aktivně se zapojit do procesu vzdělávání. Ne zcela optimální je též propojování do vztahů k jiným předmětům, i když jak v oblasti přírodních, tak i humanitních předmětů již bylo dosaženo prvních úspěšných pokusů - především při projektovém vyučování. Naopak, velmi dobré je průběžné hodnocení snahy a píle, výkonu a osobního pokroku žáků. Pravidla pro hodnocení výsledků vzdělávání byla v uvedeném období upřesňována, zejména kvůli předmětům výchovného zaměření (tělesná výchova, rodinná výchova, výtvarná výchova, hudební výchova, pracovní činnosti), neboť vznikaly problémy jednak díky vysoké absenci některých žáků a následné nemožnosti je objektivně hodnotit, nebo kvůli nerespektování elementárních podmínek pro samotné hodnocení žáka v uvedených předmětech. Uvedené změny jsou obsaženy v jednak školskou radou schválených Pravidlech pro hodnocení žáka a dále v Dodatku ke školnímu řádu - pravidlech pro tělesnou výchovu. S oběma dokumenty jsou žáci pravidelně seznamováni na počátku školního roku, jejich zákonní zástupci pak na prvních třídních schůzkách ve školním roce formou informace o odkazu na webové stránky školy, kde jsou v sekci Dokumenty volně ke stažení.

Na prvním stupni pak výrazně pokročilo hodnocení a motivace žáků jiným, než klasickým číselným známkováním standardní pětičlenné škály (1 - 5) v souladu s Pravidly pro hodnocení žáka. Zejména mladší žáci považují emotikony (smajlíky) či jasně definované obrázky (razítka - zvířátka) za stejně hodnotná vyjádření dosaženého stupně dovedností. Učitel má mnohem větší možnost zohlednit a ocenit žakovu píli a snahu i v případě jeho menší úspěšnosti. Bylo by vhodné dohodnout i v rámci druhého stupně školy podobný systém alternativního hodnocení žáků (mimo hodnocení slovní) a po určitém období jej zpětně vyhodnotit. Na průběžném hodnocení žáka a jeho vlastním sebehodnocení se především na prvním stupni školy podílejí pedagogové intenzivně, v některých ročnících probíhá sebehodnocení v kratších intervalech (měsíčních a týdenních). Na druhém stupni by bylo optimální tuto variantu dodržet podle vzdělávací oblasti a získaných kompetencí u žáků alespoň čtvrtletně. V matematice, českém a cizím jazyce je vhodné uvažovat o sebereflexi žáků i pedagogů i v kratším termínu, zpravidla měsíčním. Podpora rozvoje dovednosti žáků sebehodnotit se a sebekontrolovat, dále s hodnocením úspěšnosti úměrně k jejich dispozicím, je také vhodným a efektivním opatřením k posílení kázně.

Zajímavé jsou údaje z grafu (obr. 2), který zkoumal, jaké formy hodnocení upřednostňují rodiče žáků. Vysoké procento - 35% - považuje za nejtransparentnější hodnocení známkou ve stanovené škále 1 - 5 (o pouhých 2% více, než je průměr všech zúčastněných škol), zatímco 58% rodičů by uvítalo hodnocení jak známkou, tak slovně; liší se pouze názorem na to, zda mají být takto hodnoceny jen některé předměty, nebo všechny předměty. Pouhých 4% zákonných zástupců upřednostňují hodnocení pouze slovní formou. Je zajímavé, že údaje za rodiče žáků školy se významně neodlišují od průměru za všechny zúčastněné školy (procentuální rozdíl činí nejvýše 2%).



Obr.2

V oblasti alternativních způsobů hodnocení žáků jsou ještě jisté rezervy a nabízejí se možnosti změn. V některých předmětech by na základě širší odborné diskuze mezi pedagogy a vedením školy mohlo být zvažena možnost alternativního hodnocení - jako nejvhodnější se ukazují předměty výchovného zaměření.

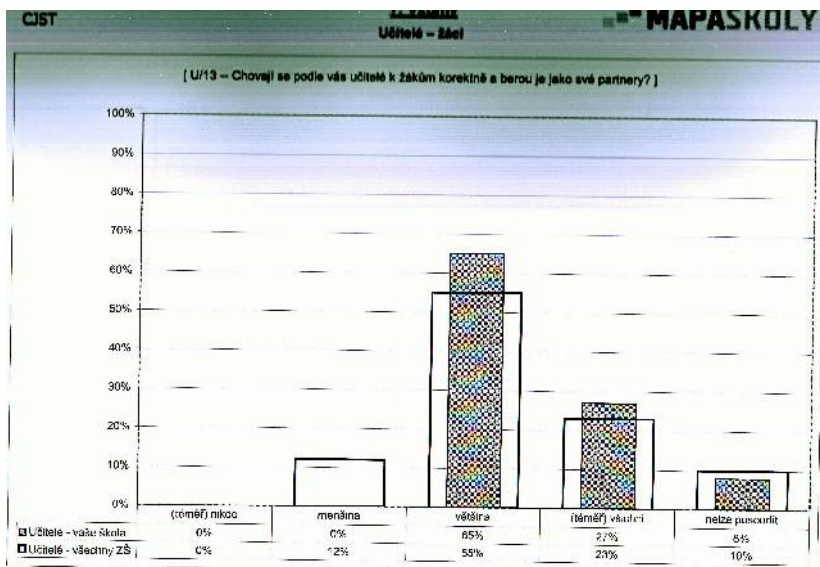
5.4 Klima, vztahy, komunikace

5.4.1 Vztahy mezi učiteli, žáky a zákonnými zástupci žáků

Žáci jsou vedeni k tomu, aby dokázali vyjádřit vlastní názor a aby jej dokázali obhájit vhodnou argumentací. Vyučovací hodiny mají v naprosté většině případů otevřené, vstřícné a vlídné klima, čímž je významně podporován rozvoj sebevědomí žáků. Zcela příkladný je sociální aspekt – důstojné jednání se žáky, respektující jejich osobnost i názor. Bohužel, vstřícnost pedagogů se jen zčásti setkává s obdobnou vstřícností části žáků a jejich zákonných zástupců. Někdy jsou nuceni si pedagogové dodržování kázně vynucovat, problémem bývají někdy problémy některých, zejména mladších pedagogů, s řešením konfliktních situací ve třídách se žáky i mezi žáky.

Občas jsou i pedagogové vystavováni nátlaku ze strany zákonných zástupců žáků, kteří se snaží docílit tak lepšího hodnocení prospěchu a kázně, i když jsou si vědomi, že takový požadavek není etický, pedagogicky vhodný a lidsky korektní. Některé problémy se neřeší přímo, s dotčenými osobami, vznikají i petiční akce, jejichž cílem v naprosté většině není přijmout opatření k nápravě daného stavu, ale bez ohledu na okolnosti jej změnit. Naprosto výraznou většinu problémů lze vyřešit vzájemnou diskuzí, pohovorem za účasti všech dotčených osob, bez zbytečných emocí, vzájemného napadání a obviňování; ne vždy bývá na straně některých zákonných zástupců žáka úmysl takto problém řešit. Složitější výchovné situace jsou řešeny v součinnosti se zákonnými zástupci žáků za přispění jiných pedagogů, výchovného poradce, metodičky prevence sociálně patologických jevů a v neposlední řadě vedení školy.

Velmi složitá situace nastává, pokud zákonný zástupce žáka neprojevuje aktivní zájem o výsledky jeho vzdělávání s odkazem na své pracovní vytížení nebo z jiných důvodů, ač mu tak ukládá školský zákon. Tento jev začíná být zejména na druhém stupni stále častější, zákonné zástupce některých žáků třídní učitelé nevidí a nepoznají prakticky během školní docházky na druhém stupni školy. Přesto v dotazníkových šetřeních hodnotí většina respondentů z řad zákonných zástupců žáka úroveň komunikace mezi nimi a školou jako velmi dobrou. V rámci analýzy KEA byla žákům položena otázka, zda se podle jejich názoru k nim chovají učitelé korektně a zda je berou jako partnery ve vzdělávání. V tomto hodnocení 92% dotázaných žáků odpovědělo, že tomu tak ve skutečnosti opravdu je (obr. 3).



Obr. 3

svého spolužáka vůči učiteli. Celkem 68% žáků s takovým chováním vyslovuje nesouhlas a jen 2% žáků ho považují za přirozené v rámci obhajoby svých práv. Naprostou většinu neshod či nedorozumění je možné vyřešit pomocí pohovoru zúčastněných stran. Nedostatečná vzájemná komunikace bývá zdrojem zcela zbytečných problémů a nedorozumění.

Když byla obdobná otázka položena rodičům, zda jsou spokojeni s tím, jak se k nim chovají učitelé (obr. 4), ve čtyřbodové škále byl nejnižším počtem udělených bodů 3,51 (maximum 4 body).

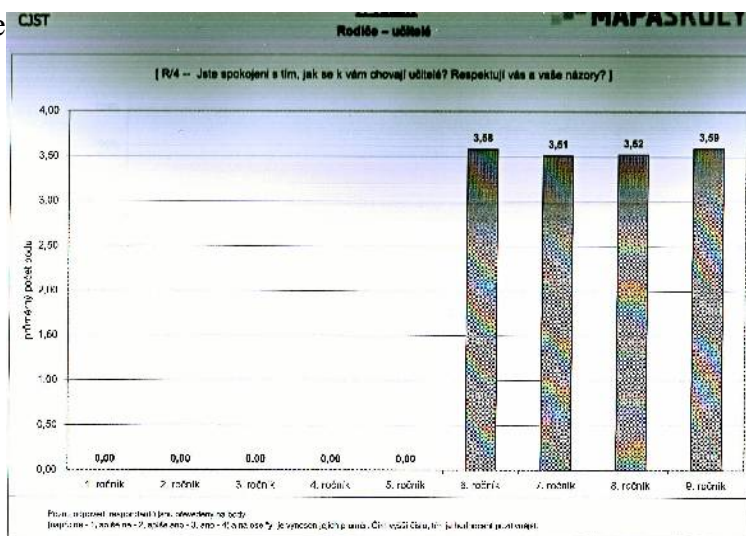
Nebyl dotazován první stupeň - zcela záměrně, neboť na prvním stupni se žáci setkávají s jedním učitelem na většině vyučovacích hodin, zatímco druhý nebo třetí učitel je přítomen na nejvýše 3 hodinách z 20/25 týdně vyučovaných. Je zajímavé, že nejvyšší hodnocení zaznamenal 6. a 9. ročník; v 6. ročníku jsou žáci na II. stupni zcela noví a tedy i jejich rodiče projevují o kontakty se školou větší zájem. Taktéž v 9. ročníku se žáci připravují na přechod do středních škol a zájem rodičů o komunikaci se školou pozvolna narůstá.

Je pochopitelné, že i na takto položenou otázku lze odpovědět zcela subjektivně, nicméně potěšujícím faktem je, že v záporném spektru hodnocení neodpověděl nikdo z dotázaných.

Taktéž 8% nerozhodnutých je menší, než průměr za všechny zúčastněné školy.

Na základě častých projednávání kázeňských opatření žáků ředitelem školy bývá skutečným problémem způsob jednání žáka s pedagogem.

V rámci následného šetření hodnotilo 38% žáků školy, že bylo svědkem nevhodného chování



Obr. 4

5.4.2 Vztahy mezi učiteli navzájem a učiteli a vedením školy

O vztazích mezi učiteli navzájem a mezi učiteli a vedením školy pojednává detailně kapitola sedmá, v níž je obsažen i výsledek autoevaluačních analýz a SWOT - analýza školy (silné a slabé stránky školy, možná rizika a ohrožení) za využití příslušných tabulek a grafů.

6. Výsledky vzdělávání žáků

Systém zjišťování výsledků vzdělávání je vytvářen jednak vlastní kontrolní činností vedení školy, zprávami třídních učitelů, předmětových komisí a metodického sdružení, vzájemnými hospitacemi zejména u začínajících pedagogů a využíváním testování SCIO v rámci projektu KEA – komplexní evaluační analýzy školy, která byla dosud využívána. Pro větší objektivitu byl na konci projektu KEA zvolen ještě další subjekt - KALIBRO a dotazníková šetření rozšířena i na první stupeň.

Jako dobré lze hodnotit používání náročnějších myšlenkových dovedností, kdy žáci dokáží zaujímat postoje, sdělovat a obhajovat své názory, vedou dialog, diskuzi a spolupracují. Nedostatkem jsou jazyková úroveň a vyjadřovací schopnosti žáků. Velmi dobrý je stupeň podpory žáků se speciálními vzdělávacími potřebami (individuální vzdělávací plány, respektované individuální pracovní tempo, speciální individuální péče i mimo vlastní vyučování (ambulanti návštěvy, doučování žáků).

Nejvýše jako vyhovující lze celkově hodnotit pracovní morálku žáků a jejich disciplínu.

Počet žáků, kteří neuspěli v některém ze vzdělávacích oborů, se výrazně nezvyšuje, naopak, meziročně má spíše klesající tendenci. Většinou je neúspěch žáka spíše výrazem jeho nezájmu, kdy i přes maximální pomoc školy není možno neúspěšný výsledek zvrátit.

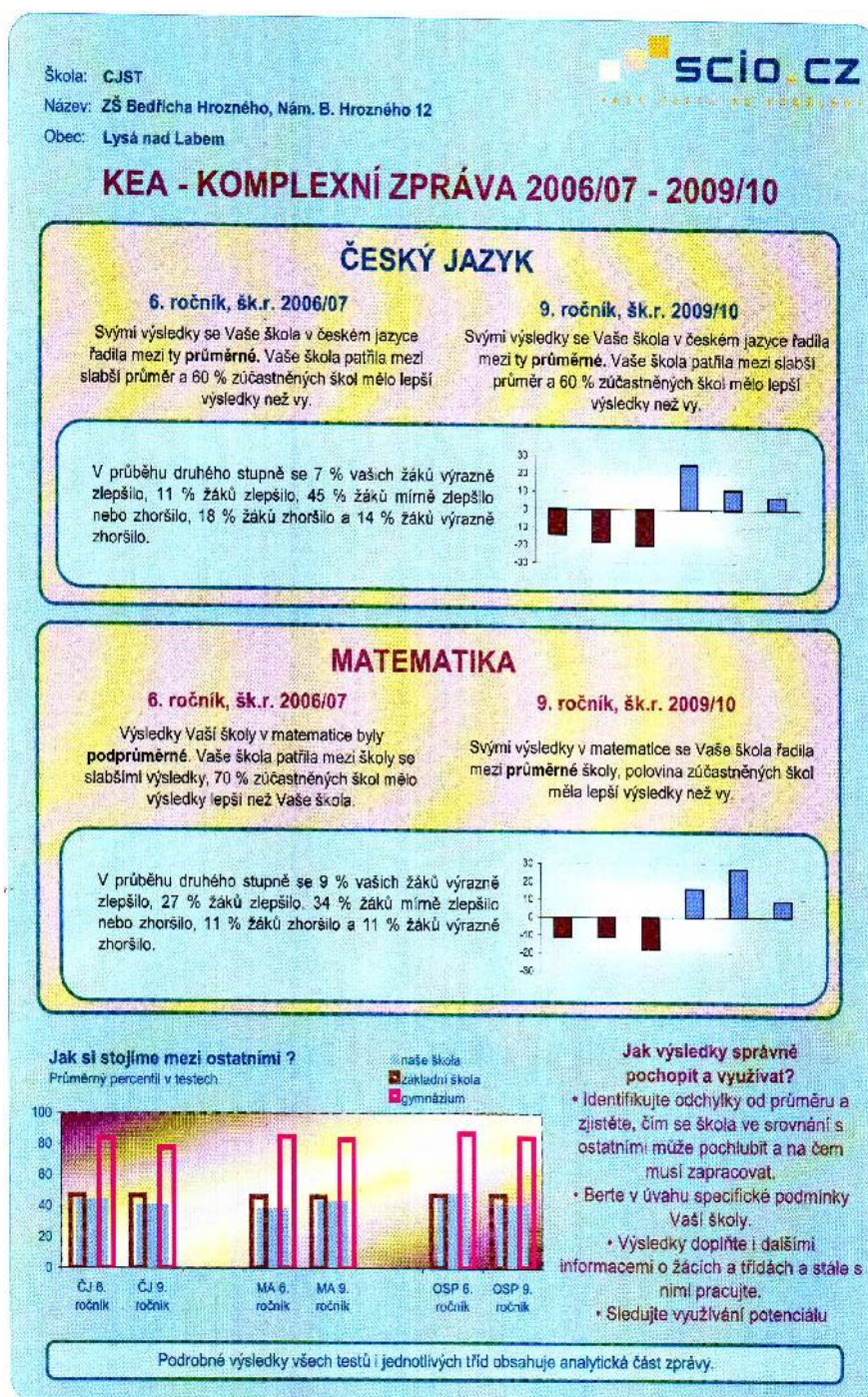
Počet žáků, kteří byli postiženi některým ze stupňů výchovného opatření, výrazně nenarůstá. Většinou udělení jednoho z výchovných opatření stačí k nápravě, jen nepatrné množství končí recidivou a udělením přísnějších sankcí.

6.1 Komplexní evaluační analýza školy

Analýza KEA za školní roky 2005/06 - 2009/10 prokázala mimo jiné, jaké byly výsledky ve vzdělávacích oblastech český jazyk a literatura a matematika. Na obrázku 5 je zaznamenáno vyhodnocení vývoje od 6. ročníku po 9. ročník. Výsledky je třeba interpretovat souhrnně - údaj o tom, kolik škol bylo v testování lepších není zase až tak důležitý. Je třeba interpretovat odchylky od průměru a vzít v úvahu specifické podmínky školy, neméně důležité je i využití potenciálu.

Prvním zásadním faktem je zjištění, že výuka českého jazyka nedoznala žádného zhoršení. V grafu je naznačeno, kolik žáků se v průběhu druhého stupně zhoršilo a kolik žáků zlepšilo v různých stupních: 7% žáků se výrazně zlepšilo, 11% žáků zlepšilo, tedy 18% žáků dosáhlo významnějšího pokroku v českém jazyce, 45% žáků se dokonce mírně zlepšilo; celkem tedy **63% žáků zlepšilo v průběhu vzdělávání na druhém stupni své výsledky**, zatímco jen 32% žáků se zhoršilo, z toho jen 14% výrazně. Relativní postavení školy mezi ostatními školami je naproti tomu jen jedním z ukazatelů, vypovídajícím o úspěšnosti školy, který nezohledňuje ale podmínky školy a stává se tak jen jedním z celé řady srovnávacích mechanismů.

Bohužel, ukazuje se, že málokterá ze základních škol může v tomto srovnání konkurovat víceletým gymnáziím, neboť výsledky vzdělávání těchto škol musejí být zákonitě lepší; jednak celkovými materiálními a personálními podmínkami, jednak samotným výběrem žáků, u nichž procento selhávajících nebo neúspěšných není tak vysoké, jako na základní škole. Navíc žákům základních škol schází primární motivace - základní školství je povinné, střední nikoli; absolvovat studium na střední škole je zcela na svobodném rozhodnutí každého žáka.



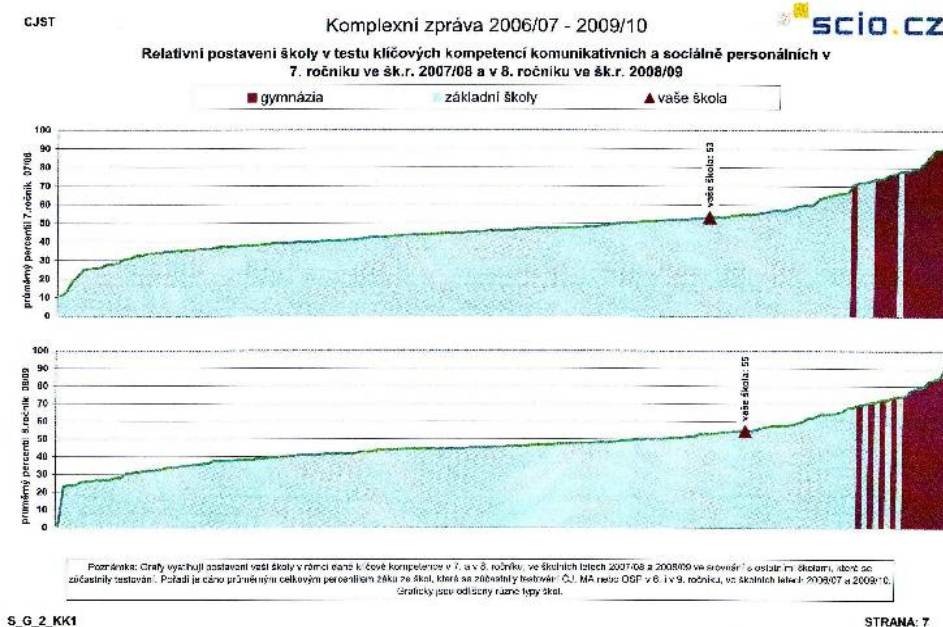
Obr. 5 Celkové výsledky analýzy KEA

V matematice byly ve školním roce 2006/07 výsledky podprůměrné, zatímco ve školním roce 2009/10 byly výsledky již průměrné. Celkem 36% žáků se za uvedené období v matematice zlepšilo, z toho 9% výrazně a 27% mírně; naproti tomu jen 22% žáků se zhoršilo, z toho 11% výrazně. Tento výsledek je potěšující a svědčí o velkém úsilí pedagogů, vedoucí k tomu, aby žáci měli možnost uspět. Jediným limitem žákovského úspěchu pak zůstává jeho vůle překonat překážky a snaha zvládnout proces učení co nejefektivněji.

U klíčových kompetencí žáků došlo k výraznému posunu. Byl sledován vývoj následujících kompetencí v 7. ročníku ve šk. roce 2007/08 a v 8. ročníku ve školním roce 2008/09:

1. Kompetence občanské a pracovní (obr. 8)
2. Kompetence k učení a řešení problému (obr. 7)
3. Kompetence komunikativní a sociálně personální - (obr. 6).

Obr. 6 Relativní postavení školy v testu KK komunikativních a sociálně personálních

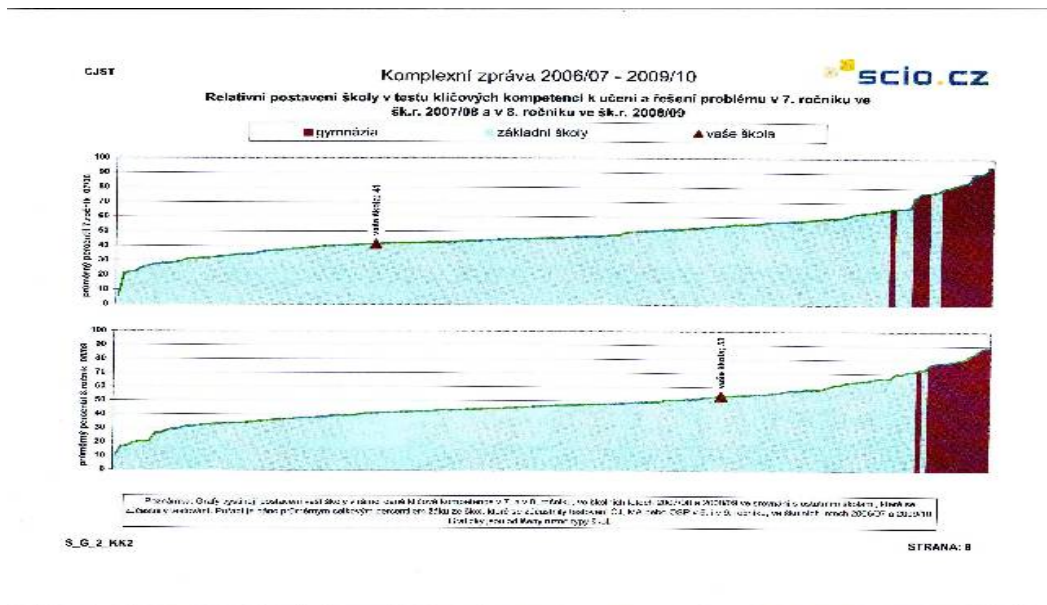


Obr. 6

Smyslem a cílem vzdělávání je vybavit všechny žáky souborem klíčových kompetencí na úrovni, která je pro ně dosažitelná, a připravit je tak na další vzdělávání a uplatnění ve společnosti. Osvojování klíčových kompetencí je proces dlouhodobý a složitý, který má svůj počátek v předškolním vzdělávání, pokračuje v základním a středním vzdělávání a postupně se dotváří v dalším průběhu života. Úroveň klíčových kompetencí, které žáci dosáhnou na konci základního vzdělávání, nelze ještě považovat za ukončenou, ale získané klíčové kompetence tvoří neopomenutelný základ žáka pro celoživotní učení, vstup do života a do pracovního procesu.

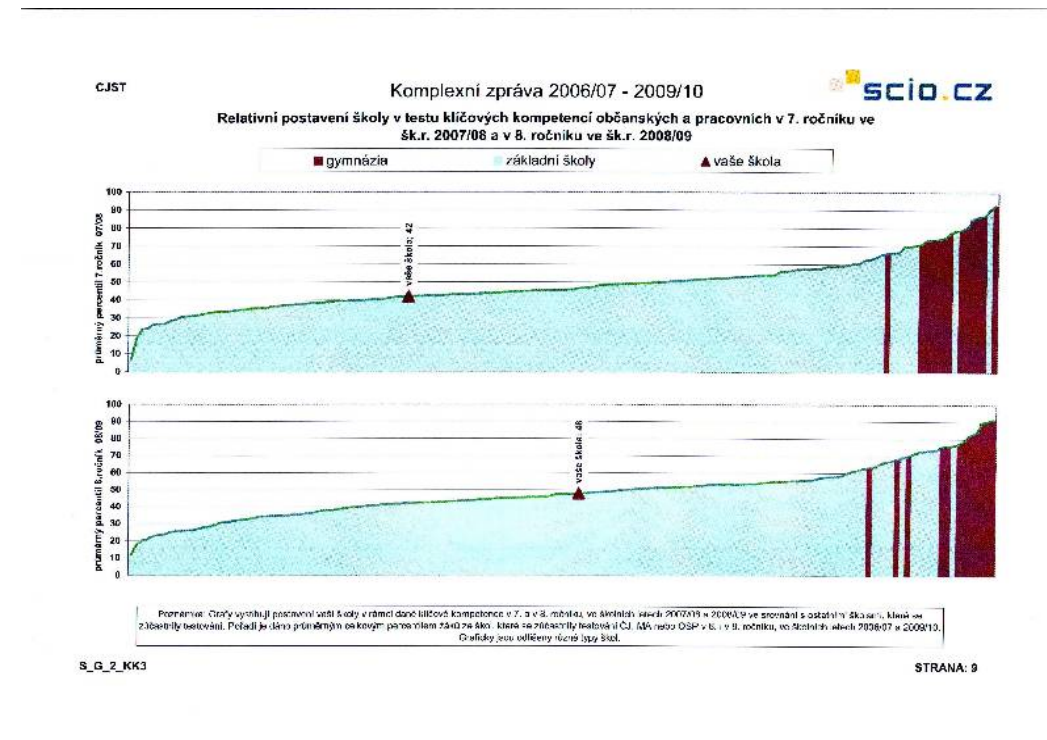
Klíčové kompetence nestojí vedle sebe izolovaně, různými způsoby se prolínají, jsou multifunkční, mají nadpředmětovou podobu a lze je získat vždy jen jako výsledek celkového procesu vzdělávání. Proto k jejich utváření a rozvíjení musí směřovat a přispívat veškerý vzdělávací obsah i aktivity a činnosti, které ve škole probíhají. Ve vzdělávacím obsahu RVP ZV je učivo chápáno jako prostředek k osvojení činnostně zaměřených očekávaných výstupů, které se postupně propojují a vytvářejí předpoklady k účinnému a komplexnímu využívání získaných schopností a dovedností na úrovni klíčových kompetencí. V etapě základního vzdělávání jsou za klíčové považovány kompetence k učení, k řešení problémů, komunikativní, sociální a personální, občanské a pracovní kompetence.

Na výše uvedených dvou grafech (obr. 6) je patrné, že došlo ke zlepšení rozvoje klíčových kompetencí komunikativních a sociálně personálních, neboť i relativní postavení školy dosáhlo zlepšení o 2 pozice - průměrný percentil dosáhl ve školním roce 2008/09 hodnoty 55. V oblasti rozvoje **klíčových kompetencí k učení a řešení problému** došlo k nejvýraznějšímu posunu, neboť relativní postavení školy se za uvedené období zlepšilo o 12 pozic a dosáhlo tak z původní hodnoty 41 na hodnotu 53 (obr. 7).



Obr. 7

Taktéž výsledky v testu **klíčových kompetencí občanských a pracovních** dosáhly ještě významnější změny, a to o 6 pozic s konečným průměrným percentilem 48:



Obr. 8

Velmi významných výsledků dosahují žáci ve sportovních soutěžích, a to jak jednotlivci, tak i družstva; v olympiádách a jiných oborových soutěžích byli žáci úspěšnější v jazykových – konverzačních soutěžích, kde se v okresních kolech umísťovali na předních místech. Detailnější přehledy dosažených výsledků jsou uvedeny ve Výročních zprávách ředitele školy za období 2007/08 až 2009/10 na www.zsbhrozneho.cz v sekci Dokumenty. Mezi nejvýznamnější úspěchy žáků školy patří:

1. Charitativní akce - aktivní podpora Hnutí na vlastníh nohou - Stonožka

Za uvedené období se podařilo na konto hnutí odeslat částku přesahující 110.000 Kč, což je na poměry malého města opravdu úctyhodné. Dne 12.2. 2007 navštívila školu zakladatelka hnutí paní Běla Gran Jensen. Neformální besedy se kromě žáků zúčastnili i zástupci Města Lysá nad Labem.

2. Odborné soutěže a oborové olympiády

2007/08 - dvě 2. místa v okresních kolech konverzační soutěže v anglickém a německém jazyce (kategorie I B a II B)

2008/09 - družstvo dívek 9.C získalo 1. místo v soutěži první pomoci, pořádané SZŠ Nymburk

- 4. místo v okresním kole matematické olympiády
- 2. místo v okresním kole fyzikální olympiády -kategorie F (8. ročník)
- 2. místo v okresním kole zeměpisné olympiády
- 1. a 3. místo v okresním kole konverzační soutěže v německém jazyce
- 4. místo v krajském kole konverzační soutěže v německém jazyce

2009/10 - 3. místo v okresním kole zeměpisné olympiády - kategorie B

- 4. místo v okresním kole zeměpisné olympiády - kategorie C
- 2. místo v okresním kole konverzační soutěže v AJ
- 1. místo Matematický padák (G Nymburk)
- 1. místo kategorie 7. tříd v matematické česko - slovenské soutěži Taktik

U sportovních soutěží dosáhli žáci školy největších úspěchů ve Velké ceně Města Lysá nad Labem a Běhu Emila Zátopka.

3. Projektové dny s přesahem mimo školu

Mezi nejvýznamnější projekty školy patřily projekty, realizované ve spolupráci s jinými subjekty. V roce 2006/07 to byl *podíl na výzdobě podchodu v železniční stanici Lysá nad Labem* ve spolupráci s panem Mgr. Janem Kořistou za finanční spoluúčasti Nadace Roberta Bosche z Berlína.

V roce 2008/09 vyvrcholila spolupráce s Muzeem Bedřicha Hrozného v Lysé nad Labem spoluporganizací a aktivním podílem žáků školy na vlastním vytvoření *výstavy Římané a Germáni*, které se zúčastnili žáci základních a středních škol ze širokého okolí.

V roce 2008/09 se žáci školy zúčastnili *projektu "Les"* v rámci environmentální výchovy, pořádaného Eko Gymnáziem Poděbrady za podpory Středočeského kraje. *Krajská konference tohoto projektu* s prezentací nejúspěšnějších se konala v květnu 2009 na naší škole za účasti zástupců odboru životního prostředí krajského úřadu. Významné jsou již zmíněné sportovní soutěže - prosincový "Běh Emila Zátopka" a červnová "Velká cena Lysé nad Labem". Nové projekty vznikají na základě činnosti předmětové komise pracovních činností na zámku Loučeň ve spolupráci s předmětovou komisí českého jazyka a humanitních vzdělávacích oborů.

7. Spolupráce s rodiči, podpora žáků školou, vzájemné vztahy zainteresovaných subjektů při vzdělávání

7.1 Kvalita výchovného poradenství a primární prevence

Poradenství, které je poskytováno zákonným zástupcům žáka, je členěno na specifické poruchy učení, volbu povolání, primární prevenci sociálně nežádoucích jevů a výchovné problémy. Podpora žáků se speciálními vzdělávacími potřeby je realizována na základě individuální vzdělávacích plánů a je vedena zcela kvalifikovaně. Většina vyučujících prvního stupně prošla kurzy nápravy SPU, dvě učitelky již absolvovaly logopedický kurz, vyučující jazyků na II. stupni školy se zúčastnili seminářů pro práci s těmito žáky.

Všichni žáci školy mají v deníčcích nebo žákovských knížkách zapsán kontakt na výchovnou poradkyni a preventistku primární prevence. Součástí výchovného poradenství jsou informační nástěnky se srozumitelnými návody a radami, jak postupovat při řešení problémů, dále schránky

důvěry na obou stupních školy, které spravuje metodička primární prevence SNJ. Počátkem každého školního roku zpracovává metodička prevence SNJ Minimální preventivní program, který odpovídá aktuálním potřebám a vychází ze stavu a možností školy.

Výchova k volbě povolání je velmi efektivní – nejen účastí žáků 8. a 9. tříd v IPS Úřadu práce v Nymburce, ale i tradičním pořádáním burzy středních škol počátkem prosince, kde se mohou zákonní zástupci žáků osobně zkontaktovat se zástupci těch středních škol a učilišť, které o účast projeví zájem. Výchova k volbě povolání je součástí ŠVP Bedříšek.

K dispozici je dostatek informativních materiálů a nabídek ke studiu na středních školách.

V roce 2010 se škola zapojila do projektu ŠIK - boj proti sociopatogenním jevům mezi žáky a studenty základních a středních škol. Primární prevence na škole není formální, pomáhá řešit negativní projevy chování mezi žáky školy a je zaměřena především na vytváření pravidel, která se žáci zaváží respektovat, na etickou výchovu, sebepoznání a sebeúctu, eliminaci dalších módních negativních trendů mezi dospívajícími. V uplynulém školním roce byla provedena další sociometrická šetření jak na prvním, tak na druhém stupni, a to ve spolupráci s Mgr. Helenou Vlčkovou z PPP Nymburk. Na prvním stupni jsme se zaměřili především na 4. a 5. ročník. Hlavní témata byla: komunikace, prezentace vlastních názorů, kooperace, reflexe. V návaznosti na zjištění byly řešeny aktuální problémy ve vztazích mezi žáky navzájem, respektive v jedné třídě ve vztazích mezi žáky a učitelem. Na druhém stupni byla témata rozšířena o smyslu pravidel v lidské společnosti, sebezábrana, práci s předsudky, strategie a hierarchie ve skupině, sebeobrana, atd.

V oblasti výchovného poradenství je nutné prohloubit spolupráci mezi třídními učiteli a výchovnou poradkyní tak, aby byly aktuální výchovné problémy řešeny s co nejmenší časovou prodlevou a co nejkomplexněji. Kontakty na preventistku primární péče uveřejnit i na webových stránkách školy. Využít možnosti prezentace školy a volby pro školu aktuálního výchovného problému v projektu ŠIK.

7.2 Přístup k informacím a jejich transfer

Většina informací je obsažena v žákovských knížkách v příslušných kolonkách, velmi podrobné informace jsou k dispozici na webových stránkách školy. Jsou tam uvedeny i nejdůležitější telefonní čísla a další kontakty. Veřejnost je informována o dění ve škole na nástěnkách poblíž hlavních vchodů na obou budovách, popřípadě formou letáků ve výlohách privátních subjektů ve městě, v městském zpravodaji – Listech, nebo též v regionálním tisku.

Rodiče mají možnost oslovit vedení školy osobně, telefonicky, e-mailem, prostřednictvím třídních učitelů nebo důvěrníků Hlavního výboru rady rodičů.

Tuto oblast považují s ohledem na možnosti školy za plně funkční a účinnou. Jisté rezervy jsou v oblasti samotné prezentace činnosti a úspěchů školy.

7.3 Vzájemné vztahy mezi školou, žáky a jejich zákonnými zástupci

7.3.1 Vzájemné vztahy mezi školou a zákonnými zástupci žáků

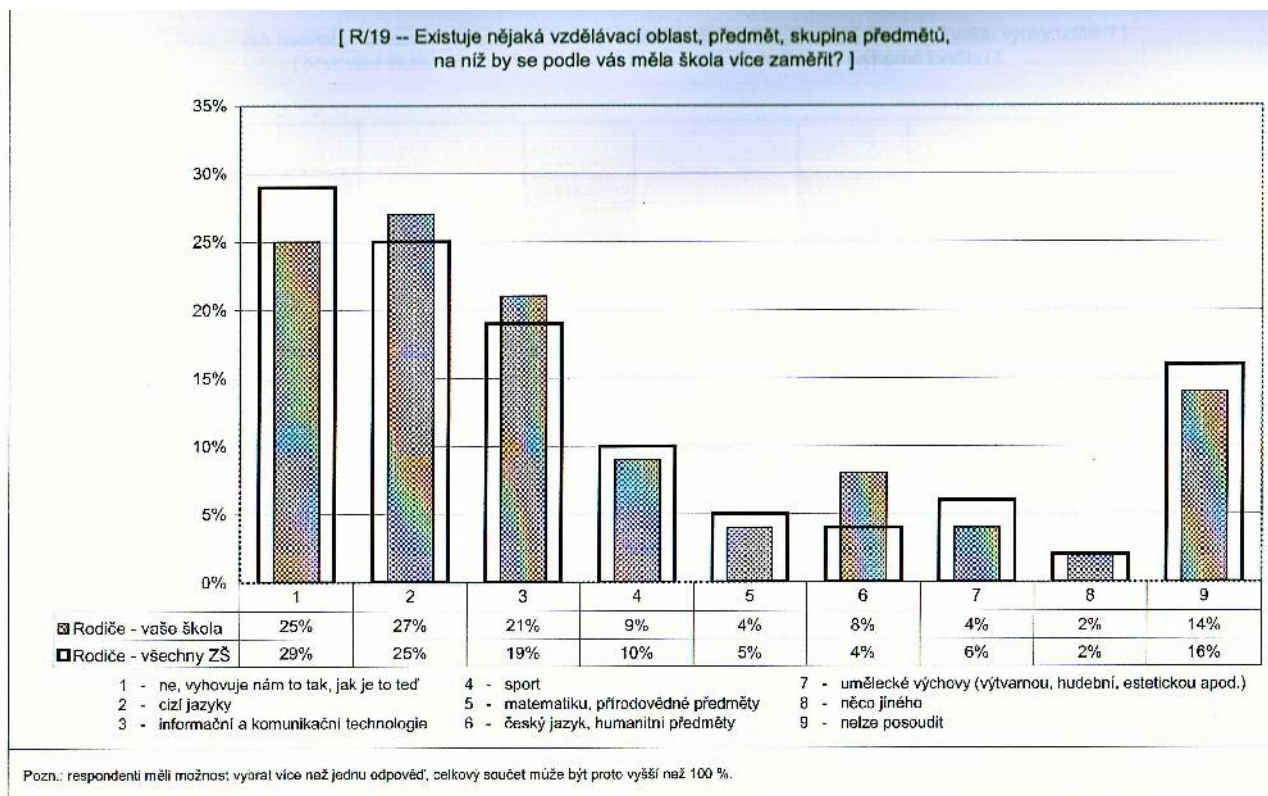
Vztah žáků a rodičů ke škole je blíže specifikován v Mapě školy, která je k dispozici na internetových stránkách školy. Vyučující i vedení školy se snaží být svým partnerům – především žákům, ale i jejich zákonným zástupcům a dalším subjektům – maximálně vstřícní a otevření, ochotní o problémech hovořit. Bohužel, někdy se setkávají s neochotou akceptovat fakta, vést dialog na obecně slušné úrovni, věcně a bez emocí, bez fabulací a smyšlenek.

Ve škole – jak bylo uvedeno výše – existuje systém kontaktů s rodiči. Rodičům je poskytován dostatek informací o výsledcích vzdělávání jejich dětí, pokud projevují aktivní zájem.

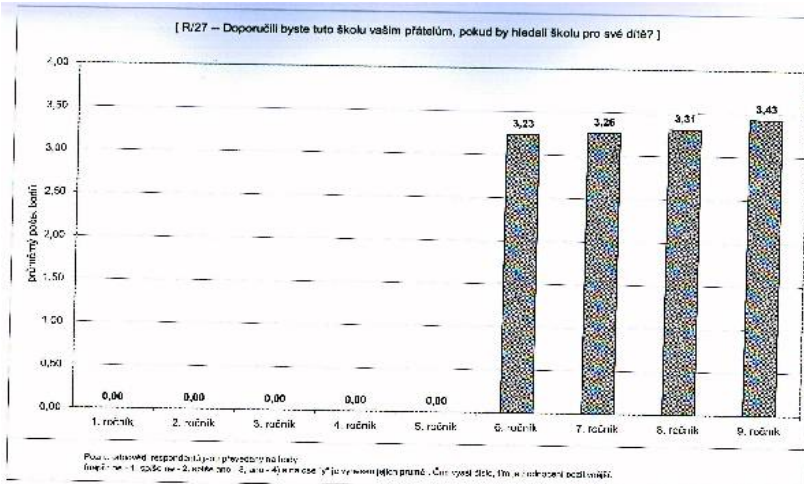
S odbornými partnery a pracovišti (PPP Nymburk, odbory MěÚ Lysá nad Labem, Městskou policií a Policií ČR aj.) se snažíme komunikovat efektivně, věcně a korektně.

V rámci pětileté analýzy KEA byly rodičům rozdány dotazníky, v nichž se mohli vyjádřit k uvedenému tématu. Například na obr. 9 jsou vyhodnoceny odpovědi na otázku, zda existuje nějaká

vzdělávací oblast, předměty či skupina předmětů, na které by se měla škola zaměřit. Jedna čtvrtina dotázaných rodičů spatřuje stávající stav za vyhovující, o něco větší část (27%) dokonce spatřuje pozitivum v profilaci školy k výuce cizích jazyků. V rámci strategie školy vycházíme i z tohoto požadavku; jednak bychom rádi zavedli výuku některého z románských jazyků (španělština, italština), jednak bychom rádi nabídli další cizí jazyk už žákům 5. ročníku jako jazyk nepovinný. Úvahy o možnosti zavést cizí jazyk (angličtinu) jako povinný od 1. ročníku zatím nepovažujeme za schůdný, jednak proto, že čím dál více žáků má problémy s vyjadřováním v českém jazyce, jednak



Obr. 9



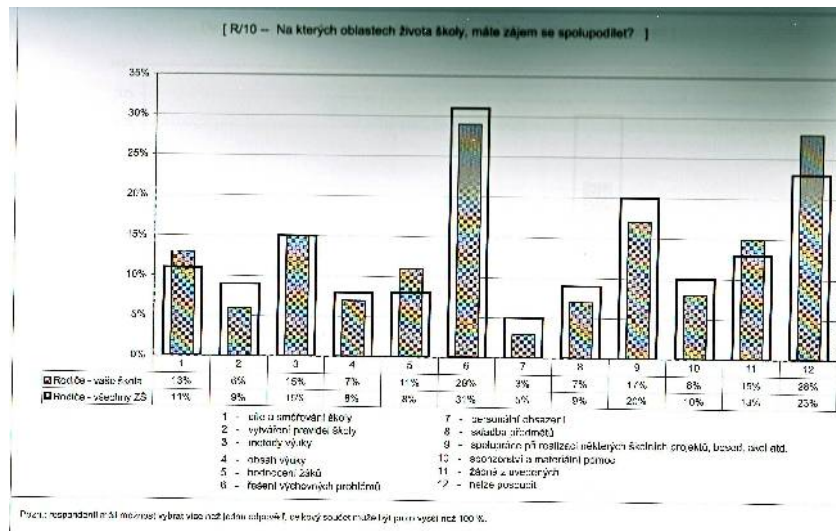
Obr. 10

je vhodné, aby výuku takto malých dětí vedl pedagog s odbornými metodickými zkušenostmi v oblasti jazykového vzdělávání žáků mladšího školního věku, kterého škola prozatím nemá. Dále byli rodiče žáků druhého stupně dotazováni, zda by po několikaletých zkušenostech se školou doporučili školu svým přátelům, pokud by hledali školu pro své dítě (obr. 10 nalevo). V maximální čtyřbodové škále získala škola v 6. ročníku skóre 3,23, v následujících ročnících toto hodnocení postupně plynule stoupá až na 3,43. I z tohoto

grafu lze dovodit, že škola má jistou pozici a úroveň, kterou je třeba si udržet.

Když byli rodiče dotázáni, na kterých oblastech by byli ochotni se spolupodílet, nejvýznamnější se jeví ochota spolupráce při řešení výchovných problémů (25% respondentů), spolupráce při realizace

školních projektů, besed, akcí (17% respondentů), v oblasti metod výuky (15%), v oblasti cílů a směřování školy (13%), a v oblasti hodnocení žáků (11%). Celkem 28 % dotázaných však na tuto otázku nedokáže odpovědět, stejně tak 15% nemá zájem se podílet na žádné oblasti (obr. 11). Co je však poněkud zářejícím faktem je skutečnost, že průměr odpovědí za všechny školy, zúčastněné v průzkumu, je vyšší - jak u řešení výchovných problémů,

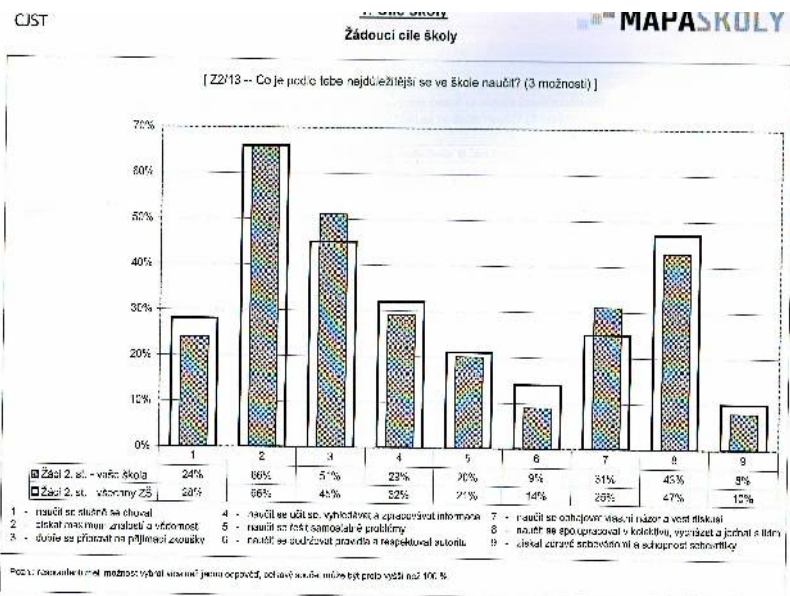


tak v oblasti spolupráce na projektech a akcích školy, u sponzorství a materiální pomoci. Více rodičů, než je průměr ostatních škol, nemá zájem o žádnou spolupráci (o 2%), právě tak nedokáže posoudit (dokonce o 5%). Pozitivním zjištěním naopak je skutečnost, že o 2% rodičů více, než je průměr škol z ČR, má zájem podílet se na vytváření cílů a směřování školy. Každou pomoc a zájem škola uvítá a nebrání se jí.

V této oblasti škola nevyužila dosud existující potenciál; je třeba zaktivizovat Hlavní výbor rady rodičů, využít nabízených možností spolupráce, prohloubit informovanost zákonných zástupců žáků v této oblasti a častěji si ověřovat zpětnou vazbou jejich názory a postoje.

7.3.2 Vzájemné vztahy mezi školou a žáky

Taktéž žáci školy byli dotazováni, co je podle nich nejdůležitější se ve škole naučit (obr. 12). Shody s průměrem škol v ČR bylo dosaženo v bodu 2 - získat maximum znalostí a dovedností (66%), dále se dobře připravit na přijímací zkoušky (51%) a naučit se spolupracovat v kolektivu, vycházet a jednat s lidmi. Relativně vysoké zastoupení získal bod 4 - naučit se učit se, vyhledávat a zpracovávat informace (29%). Ve srovnání s průměrem ostatních základních škol, zapojených do průzkumu, je patrná nejvýznamnější odchylka v bodě 6 - naučit se dodržovat pravidla a respektovat autoritu (ČR 9%, naše škola 14%), což považují za velmi významný výchovný ukazatel - potvrzuje naše dlouholeté zkušenosti a odráží i stav ve společnosti, neúctu k autoritám a pravidlům. Kupodivu velmi nízké procento odpovědí zaznamenal i bod 9 - získat zdravé sebevědomí a schopnost sebekritiky, neboť i v této oblasti existují skutečné odchylky - procento žáků s výrazným sebevědomím na škole meziročně roste, částečně i za podpory rodičů a dalších osob mimo školu, které se na výchově dítěte podílejí, právě tak jak úměrně klesá schopnost žáků přijmout sebekritiku. Zde dopadl výsledek na škole výrazně hůře, dokonce o 2% se liší od průměru zúčastněných škol.



Stále neuspokojivý stav, zůstává jako trvalý výchovný úkol školy, vést žáky k respektování autorit a dodržování dohodnutých nebo právními předpisy stanovených pravidel.

7.4 Vztahy se zřizovatelem a školskou radou a dalšími subjekty

Přestože školská rada působí na škole teprve krátkou dobu, její členové se schází v případě potřeby, aby schválila dokumenty podle příslušných ustanovení školského zákona. Zajímá se o dění ve škole a většinou se snaží při řešení problémů školy efektivně napomáhat. Školská rada se schází nejméně dvakrát ročně a zápisy z jejích jednání jsou uveřejňovány na webových stránkách školy. Předsedou školské rady je pan Mgr. Petr Kopecký.

Spolupráce se zřizovatelem se odehrává v rovinách:

1. ekonomické (stav budov a investiční činnost, rozpočet školy na příslušný kalendářní rok),
2. organizační (účast zástupců zřizovatele na akcích školy a obráceně, účast žáků školy na veřejných akcích města)
3. kulturně - osvětové (slavnostní předávání prvního vysvědčení, rozloučení se žáky 9. tříd, organizace a spoluorganizace soutěží pro žáky základních škol, besedy se žáky na městském úřadě, městské knihovně, akce organizované v rámci dopravní výchovy a prevence kriminality ve spolupráci s městskou policií, akce školních mažoretek a pěveckého sboru na akcích v rámci kulturního kalendáře města).

O aktuálních problémech je informována vedoucí odboru školství a kultury paní PaedDr. Věra Bodnárová, závažné záležitosti jsou projednávány na schůzkách s vedením Města Lysá nad Labem.

Vztahy se zřizovatelem považují za velmi dobré, jistá formálnost vztahů je již minulostí.

Úzká spolupráce existuje i s odborem sociálních věcí, především s kurátorem panem Ing. Tomášem Najmonem, který napomáhá škole řešit složitější výchovné problémy žáků.

Neméně důležitá je spolupráce s Hlavním výborem rady rodičů, občanského sdružení zákonných zástupců žáků. Bohužel, některé třídy stále nemají v HV zvoleného zástupce, což považují osobně za nešťastné řešení. Hlavní výbor nepovažují za formální sešlost, naopak, jeho zástupci mohou na setkáních s vedením školy napomoci při řešení nejrůznějších problémů. Předsedou je pan František Jašek, pokladníkem paní Zdeňka Kubálková. Průměrně se HVRR schází alespoň dvakrát ročně. Vedení školy si velmi cení aktivní účasti členů výboru a pracuje se všemi podněty, které od něho vzejdou.

Spolupráce se školskou radou je efektivní, školskou radu považuje ředitel školy za funkční a důležitý orgán, nicméně jistá rezerva je ve frekvenci schůzek, optimální by byly alespoň tři schůzky ročně (na počátku školního roku, v pololetí a před koncem školního roku).

Spolupráce se zřizovatelem je funkční a je v zájmu školy ji stále prohlubovat na všech úrovních.

V oblasti spolupráce s Hlavním výborem rady rodičů navrhuji častější frekvenci schůzek a ve spolupráci s třídními učiteli vyhledat zájemce pro spolupráci se školou z řad zákonných zástupců žáků těch tříd, které zástupce dosud zvolené nemají.

8. Řízení školy, kvalita personální agendy a dalšího vzdělávání pedagogických pracovníků

8.1 Úroveň systémového řízení

Řízení školy je systematické, ředitel školy i oba jeho zástupci mají přesně rozdělené kompetence jak v oblasti kontrolní, tak i řídicí. Plán práce školy na příslušný školní rok se neobejde bez spolupráce vedení školy a pedagogů, respektive metodického sdružení a předmětových komisí. Řídicí činnost je koncipována tak, aby byla minimálně formální a maximálně efektivní; je zřetelná její strategie, jsou stanoveny priority. Pro kvalitu a účinnost řízení je nezbytný informační systém, který je pravidelně aktualizován tak, aby se zvýšila jeho účelnost, rychlost a efektivita. Většina primárního kontaktu se odehrává vzájemnou komunikací, informace všeho druhu jsou předávány

pomocí e- mailů, popřípadě jsou volně k dispozici na školním serveru.

Zájmem vedení školy je co největší, nejobjektivnější, nejrychlejší a nejefektivnější komunikace mezi všemi zainteresovanými stranami.

8.2 Plánování řídicích činností

Škola má vypracován střednědobý plán rozvoje školy, který vychází z analýzy výchozího stavu, tj. předcházejícího období a SWOT analýzy školy, tedy nalezení slabých stránek školy, pojmenování a vyhledávání rizik a vyhodnocení silných stránek. Koncepci vytvářejí hlavní cíle školy a hlavní úkoly rozvoje školy.

Vzdělávací program je zpracován do časově tematických plánů jednotlivých ročníků a předmětů. Roční plán je zpracován do dílčích oblastí s očekávanými výstupy:

1. Mravní a etická výchova
2. Opatření proti šikaně
3. Pedagogičtí pracovníci
4. Vlastenecká výchova a výchova demokratického občana
5. Rozumová a estetická výchova
6. Pracovní výchova
7. Tělesná a dopravní výchova
8. Zvyšování odborné úrovně učitelů
9. Zefektivnění výchovně – vzdělávacího procesu
10. Zdokonalení systému řízení a kontroly
11. Ekonomické a technické zabezpečení výchovně – vzdělávacího procesu

Jeho součástí jsou přílohy, obsahující plán protidrogové prevence (SNJ), plán výchovného poradenství, plán práce ŠD, a další specifikované dokumenty a doklady. Plán je připomínkovan metodickým sdružením a předmětovými komisemi a je projednán na pedagogické radě na počátku nového školního roku. Vyhodnocován je průběžně koncem prvního pololetí a zejména na konci druhého pololetí.

Plán vzdělávání pedagogických pracovníků je jasně definován na základě směrnice ředitele školy k dalšímu vzdělávání pedagogických pracovníků č.j. 12/2006, s dodatky a doplňky platnými pro příslušný školní rok, a dělí se na institucionální vzdělávání, studium k získání dalších kvalifikačních předpokladů a samostudium. Tento systém je účelný a plně funkční – pedagogové projednávají osobní plán dalšího vzdělávání na metodickém sdružení, popřípadě v rámci předmětových komisí a předkládají pak souborné požadavky vedení školy. Ředitel jej po konzultaci se zástupci doplní o společnou část, tj. semináře a vzdělávací akce pro skupiny pedagogů nebo celý pedagogický sbor. Samostudium je zařazováno dle platné legislativy a je evidováno ekonomkou školy paní Irenou Havelkovou.

Plán kontrolní činnosti vedení školy je zpracováván na jednotlivá pololetí a je k dispozici ve sborovnách a v příslušné složce na školním serveru, kam mají pedagogové volný přístup. Je vyhodnocován v rámci periodických schůzek vedení školy v měsíčním a čtvrtletním cyklu a souhrnně koncem školního roku za celý rok. Přijatá opatření jsou realizována v následujícím školním roce. Smyslem plánu kontrolní činnosti není vytvořit dokument, ale funkční systém kontrolních a řídicích mechanismů v organizaci takového charakteru a rozsahu, aby její chod byl co nejefektivnější.

Jisté rezervy a rizika jsou obsaženy již ve střednědobé koncepci rozvoje školy, neboť ta je závislá mimo jiné i na vnějších faktorech, které mohou dění ve škole významně ovlivňovat. Oblast plánování dalšího vzdělávání pedagogických pracovníků je funkční. Oblast kontroly je třeba stále udržovat na takové úrovni, aby nebyla formálním, ale efektivním nástrojem v oblasti řízení a kontroly a aby refletovala na všechna zjištění a závěry pružně.

8.3 Efektivita organizace školy

Vyhodnotitelnost cílů, stanovených v koncepci školy je dobrá, strategie koncepce jasně zřetelná a strukturovaná.

Rozvrh hodin je zpracován tak, aby respektoval hygienické požadavky na práci jak žáků, tak pedagogických pracovníků. Plně respektuje délky přestávek i členění dopoledního a odpoledního vyučování; počty hodin, vyučovaných v jednom dni a týdenní hodinovou dotaci v jednotlivých předmětech a ročnících. Organizační struktura školy je jasně dána a zcela odpovídá skutečnosti.

Jednotlivé vyučovací hodiny jsou vymezeny zvoněním. V budoucnosti bychom rádi nahradili klasické zvonění jinou, přijatelnější a příjemnější formou akustického signálu.

V každé třídě jsou hodiny, vyvěšen rozpis vyučovacích hodin a na chodbách rozpis dozorů.

Školní řád byl zpracován vedením školy a konzultován a upravován na základě podnětů opakovaně s pedagogickou radou; změny a doplňky byly projednány ve školské radě. Jeho právní základ tvoří Úmluva o právech dítěte, Základní listina lidských práv a svobod a školský zákon. Vede žáky a všechny zaměstnance školy k dodržování základních demokratických principů v mezilidských vztazích. Přesně vymezuje jak práva, tak povinnosti dětí i dospělých (zaměstnanců, zákonných zástupců žáků).

8.4 Metodická podpora kvality výuky

Na velmi dobré úrovni je metodická spolupráce pedagogů ve škole – třídních učitelů, vyučujících v rámci metodického sdružení na I. stupni a v předmětových komisích na II. stupni. V hodnoceném období došlo k výraznému zintenzivnění kooperace pedagogů. Velmi intenzivní byla i spolupráce pedagogů při tvorbě školního vzdělávacího programu a v rámci projektových dnů na škole, při organizaci akcí pro žáky školy.

Začínající, nově kvalifikovaní a nově příchozí vyučující mají určeného kolegu / kolegyni, kteří jim poskytují metodickou a organizační podporu.

Další studium a samostudium je podporováno vedením školy na základě dohody pedagogů v rámci metodického sdružení a předmětových komisí. Vedení školy usiluje o to, aby si neaprobovaní učitelé doplnili potřebnou kvalifikaci. Největším problémem je prakticky neexistující možnost doplnění kvalifikace u vyučujících cizích jazyků, kteří neabsolvovali studium na VŠ. Pedagogové získávají i zkušenosti při vedení pedagogických praxí studentů vysokých škol.

8.5 Systém vedení pedagogických pracovníků

Vedení pedagogických pracovníků je rozděleno mezi ředitele a jeho zástupce tak, jak specifikuje plán kontrolní činnosti. Ředitel i oba jeho zástupci se podle potřeby účastní jednání MS a PK i mimo svůj obor kontrolní činnosti.

Hospitace probíhají podle stanoveného plánu. V rámci hospitací si vytváří hospitující zápis, na jehož základě vyvodí závěry. Ty jsou pak východiskem pro kontrolu u dalších hospitací nebo kontroly jiného charakteru (např. písemností žáků apod.). Pokud jsou zjištěny závažnější nedostatky, doporučení obsahuje projednat závěry v rámci MS a PK, kde může být dojednána metodická pomoc a doporučí též další vzdělávání. Vzájemné hospitace mezi kolegy jsou v takovém případě nezbytnou podmínkou. Řešení metodických problémů je věnována pozornost vedení školy. S vyučujícími velmi dobře spolupracuje i výchovná poradkyně.

V rámci zjištění aktuálního stavu byly zaměstnancům předloženy dva autoevaluační dotazníky, na které odpovědělo 85% zaměstnanců. První dotazník mohl být anonymní, možnosti na něj odpovědět anonymně využili 4 pedagogové z 28, druhý dotazník anonymní nebyl a finálně ho zodpovědělo celkem 25 pedagogů (tab.1):

A. Pracovní úkoly a kompetence		
1. Jsou ukládané pracovní úkoly v souladu s pracovním zařazením a definovanou náplní práce?	ano	24
	nevím	1
2. Jsou delegované pravomoci v souladu s vykonávanou funkcí	ano	21
	částečně	1
	nevím	3
3. Odpovídá množství přidělených pracovních úkolů vaší náplni práce?	ano	22
	ano, ale občas se kryjí s kompetencemi ZŘ	1
	ano, i když....	1
	nevím	1
4. Jsou četnost a náročnost mimořádných úkolů v souladu s přidělenými kompetencemi a vaší náplní práce?	ano	21
	asi ano	1
	nevím	2
	většinou ano	1
5. Přivítal(a) byste větší kompetence – v jaké oblasti, v jakém rozsahu a proč?	ano	5
	ano, pokud by byly zaplacené	1
	nebránil(a) bych se tomu, samozřejmě by záleželo, o co by se jednalo, asi ano	2
	asi ne, zatím ne	4
	ne, necítím potřebu	10
	jsou v souladu	1
	nevím	2
6. Nebráníte se i větší zodpovědnosti?	ne	14
	v souladu s finančním ohodnocením	1
	ano	5
	ano, ale...	1
	podle toho, ve které oblasti	1
	nevím	1
	neumím si představit v čem, myslím že má zodpovědnost již je vysoká dostatečně	1 1
7. Jste sebekritický(á), umíte přijmout neúspěch ?	ano	16
	snad ano	3
	částečně	1
	ano, je-li kritika oprávněná do jisté míry ano, podle toho jakým způsobem a kým je řečená	2 1
	ne	2
B. Dosavadní cíle - strategie školy a její naplňování		
1. Byly stávající cíle školy jasně stanoveny a formulovány? Znáte detailně strategii školy?	ano	14
	ano, ale do nejmenších detailů ne (neznám, co je detailně...)	6
	snad ano	1

	cíle ano, strategii neznám	1
	nevím	2
2. Bylo nutno je již přehodnotit či korigovat? Proč?	ano	8
	domnívám se, že k malé úpravě došlo	2
	asi ano	1
	je to otázka vedení školy	1
	myslím, že ne, ne	5
	nevím	8
3. Byly stanoveny správně s ohledem na reálné možnosti školy?	ano	14
	myslím, že ano; asi ano	5
	zřejmě ano	1
	většinou ano	1
	nevím	4
4. Jste toho názoru, že některé cíle nebyly stanoveny správně, reálně? V čem?	stanoveny byly správně, došlo ke změně podmínek	3
	ano, stavební úpravy	1
	ne, je to podmíněno vnějšími vlivy (zřizovatel)	1
	ne	11
	nevím, nedokážu odpovědět	8
	specifická odpověď ③	1
5. Jakou cestu vedoucí k nápravě nereálných nebo mylně stanovených cílů byste zvolil(a)?	1. přehodnotit tak, aby odpovídaly stávajícím podmínkám	5
	2. diskuzí zaměstnanců školy	3
	3. odbornou spoluprací	1
	bez odpovědi	6
	specifická odpověď ①	2
	nevím	7
6. Jaké jsou podle vašeho názoru silné a slabé stránky školy?	<p>silné stránky školy:</p> <ul style="list-style-type: none"> - vysoká aprobovanost - jednotná strategie - příjemná atmosféra - stabilizovaný pedagogický sbor - mladý, velmi dobrý kolektiv pedagogů - zavádění moderních způsobů výuky modernizace učeben - otevřenost vůči žákům - prezentace školy na veřejnosti (pěvecký sbor, mažoretky) - procentuální zastoupení mužů - mužský faktor - široká nabídka zájmových útvarů - nová školní družina - kolektivní akce pedagog. sboru (kultura, relax) - vedení žáků k tomu, aby dokázali vyjadřovat a obhajovat vlastní názory - účast na soutěžích a projektech - nově vybavené sborovny - pokračující rekonstrukce obou škol - reference o škole - schopnosti pedagogů připravit žáky kvalitně 	

	<p>na přechod na vyšší stupeň vzdělávání</p> <p>slabé stránky školy, ohrožení a rezervy:</p> <ul style="list-style-type: none"> - nedokonalé a nekvalitní sportovní zázemí a vše, co s tím souvisí - chybějící aprobovaní učitelé na 2. stupni (zejména AJ, Fy) - zastaralé počítače - herna a relaxační prostory pro žáky čekající na odpolední vyučování - občasná neochota některých kolegů ke změnám - nevyjasněné kompetence jednotlivých vedoucích pracovníků - nedostatek kroužků na 1. stupni - narůstající problémy s agresivitou žáků a negativními sociálními jevy - chování žáků ke školnímu majetku (vandalismus) - nedostatečná prezentace školy na veřejnosti - oddělení obou stupňů školy v samostatných nenavazujících budovách - profesionální a lidské kvality některých pedagogických pracovníků - podřízená role vůči zákonným zástupcům (škola má povinnosti vůči nim, zatímco v opačném případě to tak nefunguje) - absence místa pro využití přestávek - stísněné prostory v některých třídách prvního stupně - škola uznává jen výsledky z vyšetření PPP Nymburk 	<p>nevím, neurčité a nejasné odpovědi</p> <p style="text-align: right;">2</p>
<p>7. Jak chcete přispět k naplňování strategických cílů školy vy?</p>	<ul style="list-style-type: none"> - působením na žáky (1) - chci plnit úkoly podle potřeby (2) - poctivou a svědomitou prací budu pracovat na sobě (6) - vlastní koncepcí práce TU a vzájemnou spoluprací v rámci MS (1) - aktivně (1) - co nejlépe učit (3) 	<p>účast na projektech (1)</p> <p>propagací školy (1)</p> <p>ovlivňováním zevnitř (1)</p> <p>snahou o jejich optimální prosazování (1)</p> <p>nevím (6)</p> <p>bez odpovědi (1)</p>
<p>C. Silné a slabé stránky zaměstnance</p>		
<p>1. Co vás v zaměstnání při plnění pracovních úkolů nejvíce baví?</p>	<p>1. práce se žáky, moderní výuka, projekty, soutěže</p> <p>2. spolupráce s rodiči</p> <p>3. seberealizace</p> <p>4. radost žáků a rodičů inspirace žáky</p> <p>5. spolupráce s kolegy</p>	<p>16</p> <p>2</p> <p>1</p> <p>5</p> <p>1</p>
<p>2. Co vás naopak nejvíce nebaví?</p>	<p>1. administrativa (celková i částečná)</p> <p>2. práce se žáky, které přes veškerou</p>	<p>7</p> <p>7</p>

	snahu nelze zaujmout a jejichž vzdělanostní úroveň a kompetence klesají	
	3. dotazníky	1
	4. porady	3
	5. řešit kázeňské přestupky	2
	6. finanční limity školy	1
	7. neochota některých kolegů, nepochopení	2
	problémy s některými rodiči (respondent uvedl dvě možnosti namísto jediné možné)	-1
	nevím	2
3. Bylo by v reálných silách ředitele výše uváděné překážky odstranit?	1. nevím jak ne myslím že ne asi ne	13
	2. snížení administrativy, omezení dotazníků (částečné i úplné), zkrácení pedagog. rad, účelné členění PR	6
	3. arogance rodičů	3
	4. nevím, neurčitě a nejasné odpovědi	3
D. Ředitel školy		
1. Vytváří ředitel školy takové podmínky pro výkon práce, abyste mohl(a) mít šanci úspěšně splnit zadané pracovní úkoly?	ano, většinou ano	20
	snaží se vytvářet odpovídající podmínky	1
	občas	2
	neurčitá či nejasná odpověď	2
2. Je ochoten naslouchat vašim připomínkám a návrhům, vedoucím ke změnám a zlepšení?	ano většinou ano	19
	akceptuje připomínky	1
	občas	1
	částečně	1
	vyslechne, ale nenaslouchá	1
	nedokážu odpovědět	1
3. Je ochoten ředitel školy vás při plnění zadaných úkolů podporovat?	ano	16
	asi ano, spíše ano	8
	ano, má-li dostatek informací	1
	ne	1
4. Dokáže ředitel školy vaši práci objektivně hodnotit?	ano	15
	myslím, že ano spíše ano, snad ano	4
	myslím, že ne, protože ne vždy má dostatek informací o mé práci	1
	nevím	3
	ano i ne	2
5. Máte pocit, že jste za vykonanou práci nad rámec pracovní náplně	ano	11

spravedlivě odměňován(a)?	někdy	3
	i slovní pochvala je odměnou	2
	ne, odměňování by mohlo být velkorysejší	1
	nevím, nedokážu posoudit	3
	ne, jsem odměňován subjektivně	1
	ne	3
	nemám možnost srovnání	1
6. Vyhýbáte se např. při řešení závažnějších problémů přímé konfrontaci s ředitelem školy a záležitost raději předjedináte s jeho zástupci ?	ano	1
	ne většinou ne	17
	nevyhýbám, ale považuji za správné nejprve informovat zástupce	1
	někdy, někdy ano, občas	4
	nedokážu odpovědět bez odpovědi	2
7. V čem byste posílil(a) nebo naopak omezil(a) pravomoci ředitele?	1. Veškeré pravomoci ředitele neznám, nevím, ale rozhodně mu nezávidím (1)	(1)
	2. Ředitel by se neměl starat o školní budouvy (1)	(1)
	3. Zjednodušit administrativu (1)	(1)
	bez odpovědi	3
	nevím, necítím se kompetentní tuto otázku posuzovat	13
E. Vzdělávání zaměstnance a samostudium	jsou dle mého názoru dostatečné a vyvážené	5
	ani jedno, ani druhé	1
	E. Vzdělávání zaměstnance a samostudium	
	1. Definujte oblasti, ve kterých se potřebujete dále vzdělávat? (možnost více odpovědí)	můj aprobační obor (metodologie, nové trendy při vyučování)
práce s PC a interaktivní tabulí		1
moderní aplikovaná pedagogika a psychologie vyučování		6
žáci s poruchami učení a chování a žáky talentovanými		8
další cizí jazyk		9
školská legislativa		2
školský management		1
jiné		3
2. Jaký plánujete kariérní postup?	žádný nemám v úmyslu dále postupovat neplánuji	15
	výchovný poradce	1
	nevím	4
	ve školství mnoho možností pro kariérní postup není chybí kariérní řád	4
	rozšíření aprobace	1

<p>3. Upřednostňujete individuální vzdělávání formou specializovaných školení, workshopů a seminářů, nebo máte raději kolektivní formu vzdělávání, do které se zapojuje většina vašich kolegů a kolegyně? (možnost více odpovědí)</p>	individuální vzdělávání (specializované školení)	14
	kolektivní vzdělávání	6
	E- learning	0
	workshopy	3
	kurzy vč. zahr. stáží	3
	málokdy jsem se setkal se smysluplným školením	1
	důležitější je pro mne téma školení než jeho forma	1
	je mi to vcelku jedno	2
	neurčité odpovědi	5
H. Několik zásadních otázek		
<p>1. Co byste první změnil(a), kdybyste se stal(a) ředitelem(kou) školy?</p>	nevím ukázalo by se časem	7
	rozdělil bych opět výuku na I. stupni na 1. a 2. ročník a 3. - 5. ročník	2
	pokračoval bych v započatém díle	1
	nechci být ředitelem školy, nechci tudíž nic měnit	4
	soudržnost v rámci ZŠ BH	1
	nejdříve bych se rozkoukal(a) a pak by se vidělo	1
	porady (náplň a délka)	2
	kompletní rekonstrukce budov	1
	komunikaci, způsob komunikace s I. stupněm	2
	snažil(a) bych se zajímat rovnoměrně o práci všech svých podřízených a snažil(a) bych se být důsledná	1
	upravila bych si ředitelnu po svém	1
	těžko odpovědět	2

Poznámky a doplnění k dotazníku:

① Řešit výuku cizích jazyků již od 1. třídy jako povinný cizí jazyk (velká deviza pro budoucí strategii školy), též na prvním stupni zvážit výuku výpočetní techniky. Bohužel, dnes jsou rodiče a žáci považováni za zákazníky a tak se musíme podle toho chovat. Kdo nabídne více, vítězí. Dnes máme reálně dost dětí, sle konkurence škol rychle roste a my nemůžeme zůstat pozadu. Vyžaduje to větší nasazení všech pracovníků, větší reklamu školy, neuzavírat se veřejnosti. Umět se rozloučit s těmi, kteří poškozují dobré jméno školy.

② Stabilizace učitelského sboru, těžko připravovat žáky pro vyšší vzdělávání, pokud nemají zájem, zajištění optimálních podmínek pro alergiky, astmatiky - nevhodné prostředí ve třídě (podlaha, strop), proškolení učitelů k práci se zdravotně postiženými dětmi, škola jako centrum zájmových aktivit – problém v nabídce, vedení a organizaci kroužků pro veřejnost, ohodnocení, zabezpečení budovy. Absence místa pro aktivní využití přestávek, malá třída a úzké uličky, nevyhovující koberec a audio technika, škola uznává pouze výsledky z vyšetření PPP Nymburk (sic!), chybí možnost volby metody výuky čtení. Silné stránky - děti jsou pod nepřetržitým dozorem.

Na základě výše uvedeného dotazníku vyplývá, že:

1. Významná většina pedagogických pracovníků (72%) plní ukládané pracovní úkoly v souladu s pracovním zařazením a definovanou náplní práce.

2. Stejně vysoké procento (72%) má delegované pravomoci v souladu s vykonávanou funkcí.
3. Celkem 76% pedagogů je dle jejich názoru schopno sebekritiky a umí přijmout neúspěch.
4. Více než 80% pedagogů se v různé hloubce seznámilo s cíli školy a zná strategii školy.
5. Asi 76% pedagogů hodnotí strategii školy a stanovené cíle jako reálné a naplnitelné.
6. Přibližně 64% baví převážně samotná práce se žáky, dalších 20% se navíc nechá žáky inspirovat
7. Nejvíce pedagogy nebaví administrativa (28%), porady (12%), řešení kázeňských přestupků (8%), práce se žáky, které přes veškerou motivaci nelze zaujmout (28%), dotazníky (4%), neochota některých kolegů a nepochopení (8%).
8. Celkem 52% pedagogů neví, jak by mohl ředitel školy napomoci výše zmínované překážky odstranit, 24% se domnívá, že je v silách ředitele odstranit administrativu.
9. Celkem 76% pedagogů se domnívá, že ředitel školy vytváří podmínky pro úspěšné splnění přidělených úkolů, pouze 8% pedagogů je opačného názoru.
10. Stejně množství pedagogů hodnotí ochotu ředitele školy naslouchat jejich připomínkám a názorům popřípadě návrhům, vedoucím ke zlepšení.
11. Celkem 72% cítí podporu ředitele školy při plnění zadaných úkolů.
12. 44% pedagogů se cítí být za práci nad rámec pracovních povinností ředitelem odměňováno spravedlivě, 12% někdy, 8% považuje za odměnu i slovní pochvalu, 16% je opačného názoru
13. 68% pedagogů neváhá při řešení problému vyhledat ředitele školy, 16% někdy, občas, pouze 4% mají problém ředitele školy vyhledat.

Některé odpovědi však jsou mylné, například tvrzení, že škola akceptuje pouze zprávy z pedagogicko - psychologické poradny v Nymburce. Uvedeny jsou pro úplnost. V dalším dotazníku hodnotili pedagogové obou stupňů školy program školy, podmínky ke vzdělávání, průběh vzdělávání a jeho přípravu (plánování), realizaci a řízení vyučovací hodiny, motivaci a hodnocení, klima - vztahy - komunikaci, výsledky vzdělávání, úroveň podpory ze strany vedení školy, podporu školy žákům, rodičům (spolupráce, vzájemné vztahy) a úroveň výsledků práce školy. Větší část dotazníků byla čtyřstupňová škála hodnocení, přičemž stupeň 4 odpovídal nejvyššímu hodnocení, několik otázek, týkajících se úrovně spolupráce s rodiči, bylo možno zodpovědět pouze ano - ne. Souhrnné výsledky druhého dotazníku jsou uvedeny v tabulce 2:

Na každý okruh otázek odpovídalo 29 respondentů

Okruhy hodnocení	1	2	3	4
Program školy		6,89%	17,24%	75,86%
Podmínky ke vzdělávání		10,34%	55,17%	34,48%
Průběh vzdělávání, plánování a příprava		3,57%	35,71%	60,71%
Realizace a řízení vyučovací hodiny			60,71%	39,28%
Motivace a hodnocení	0,00%	0,00%	64,28%	35,71%
Klima, vztahy, komunikace			31,03%	68,96%
Výsledky vzdělávání			71,42%	28,57%
Úroveň podpory ze strany vedení školy		10,34%	41,37%	48,27%
Podpora školy žákům, rodičům, vzájemné vztahy		13,97%	24,13%	62,06%
Úroveň výsledků práce školy		10,71%	60,71%	28,57%

Úroveň spolupráce s rodiči hodnotí celkem 94,73% pedagogů kladně.

Výše uvedené ukazatele dokládají, že naprostá většina pedagogických pracovníků školy nemá problém v orientaci v oblasti kompetencí, znalosti strategie školy a definování pozitiv a negativ. Činnost školy vnímají objektivně a v souvislostech. Přesto, že významná část pedagogů chápe

autoevaluační zprávu školy jako důležitý nástroj pro zjištění objektivního stavu školy, menší část pedagogů se neubrání jisté formě subjektivity a některá jejich vyjádření tak ztrácejí výpovědní hodnotu. Jistým řešením bude další zdokonalování všech evaluačních nástrojů tak, aby je pedagogové považovali za důležitou pomůcku, nikoli pouhou administrativní formalitu.

8.6 Kontrolní systém

Kontrolní systém je tvořen plánem kontrolní činnosti a důsledným vyžadováním plnění povinností všech zaměstnanců školy. Dbá na rozvoj dobrých mezilidských vztahů s důrazem na kultivovanost vystupování, míru a rozsah svěřených kompetencí a úroveň vzájemné komunikace (jak mezi žáky a učiteli, mezi učiteli a žáky, tak i mezi učiteli a zákonnými zástupci žáků atd.) Kontroly jsou prováděny průběžně podle plánu práce, provádění odpovídá organizačnímu schématu. V rámci kontrolní činnosti jsou zaměstnanci vedeni soustavně k rozvoji sebehodnocení, což ale působí ještě jisté potíže. Ředitel školy vyžaduje důsledné plnění závěrů kontrol. Největší rezervy spočívají v dodržování pevně stanovených termínů, i když kvalita plnění úkolů je v průměru velmi dobrá. Kontrola hodnocení průběhu vzdělávání vykazuje stále jisté rezervy, i když v této oblasti došlo za sledované období ke zlepšení. Kontrola provozu školy je standardní a trvalá.

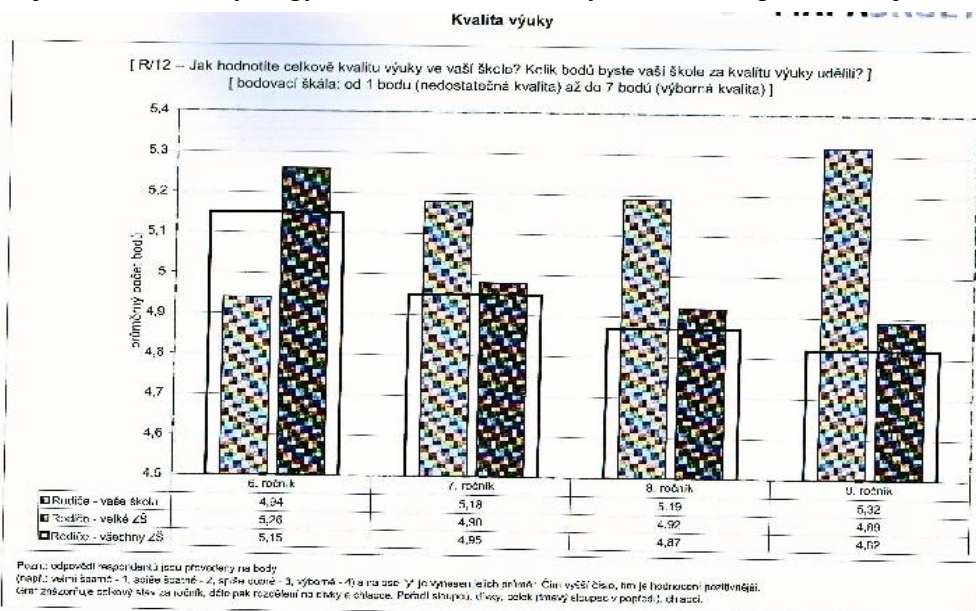
Celkově mohou hodnotit kontrolní systém jako efektivní, jisté rezervy jsou v dodržování závěrů kontrol v rámci širšího vedení školy a následné včasné odstraňování zjištěných nedostatků.

9. Úroveň výsledků práce školy s ohledem na podmínky vzdělávání a ekonomické zdroje

9.1 Zlepšování kvality výsledků vzdělávání

Výsledky testování SCIO ukazují na dobré výsledky vzdělávání na naší škole i ve srovnání nejen s obdobnými základními školami v rámci ČR, ale i víceletými gymnázii. Zejména ukazatel, který v diagramu stanovuje, kolik víceletých gymnázií žáci naší školy v testování předběhli, je velmi pozitivní.

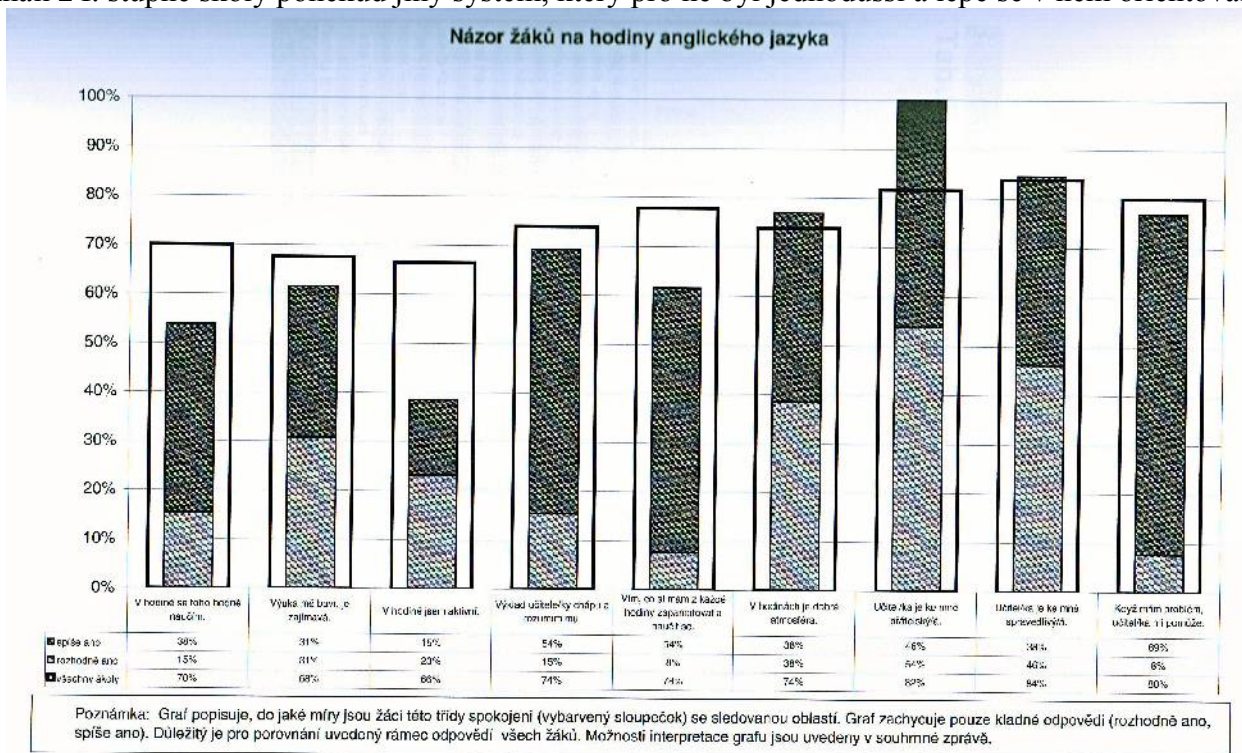
Nezbytné je ale dodat, že tradičně lepších výsledků dosahovaly třídy s rozšířenou výukou jazyků. Žáci i jejich zákonní zástupci byli dotazováni na celkovou úroveň kvality vzdělávání na škole. Bodovací škála byla 1 (nedostatečné) až 7 (výborná kvalita) - (obr. 13); zatímco v 6. ročníku je hodnocení úrovně kvality vzdělávání na škole



Obr. 13

pod průměrnou úrovní ČR (velkých škol a všech škol) - 4,94, od 7. ročníku je již nad průměrem. Diference od průměrného ukazatele všech škol je v 7. ročníku 0,23 bodu, v 8. ročníku 0,32 bodu a v 9. ročníku dokonce 0,5 bodu. Ve srovnání s velkými školami je s výjimkou 6. ročníku

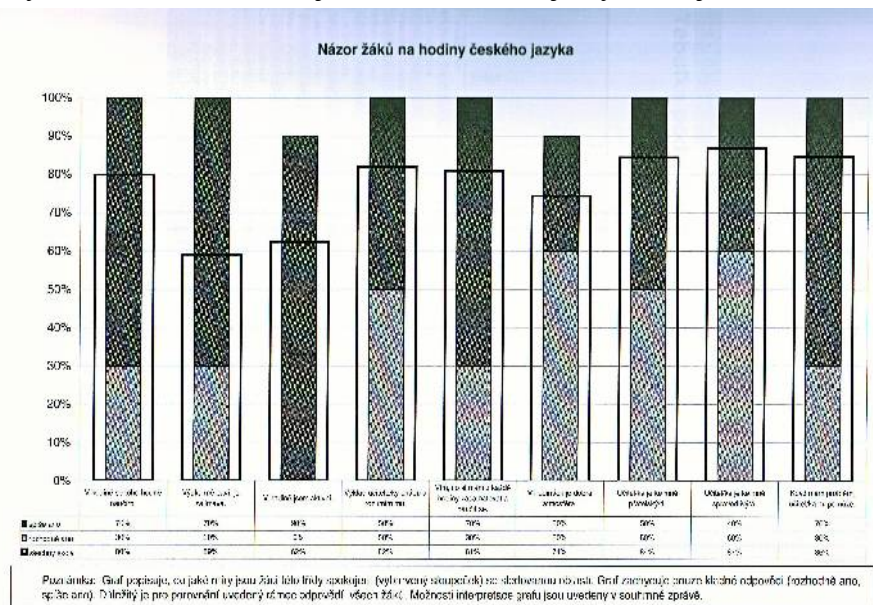
hodnocení příznivé s obdobnou odchylkou. Rozdíl v 6. ročníku si lze vysvětlit i tak, že rodiče žáků znali z I. stupně školy poněkud jiný systém, který pro ně byl jednodušší a lépe se v něm orientovali.



T_D5_Z_A1

Ve výše uvedené tabulce je uvedeno hodnocení anglického jazyka. Celkem 53% žáků se domnívá, že se v hodinách anglického jazyka hodně naučí, 62% je toho názoru, že je výuka zajímavá a zábavná, ale pouze 45% žáků je v hodinách AJ aktivních.

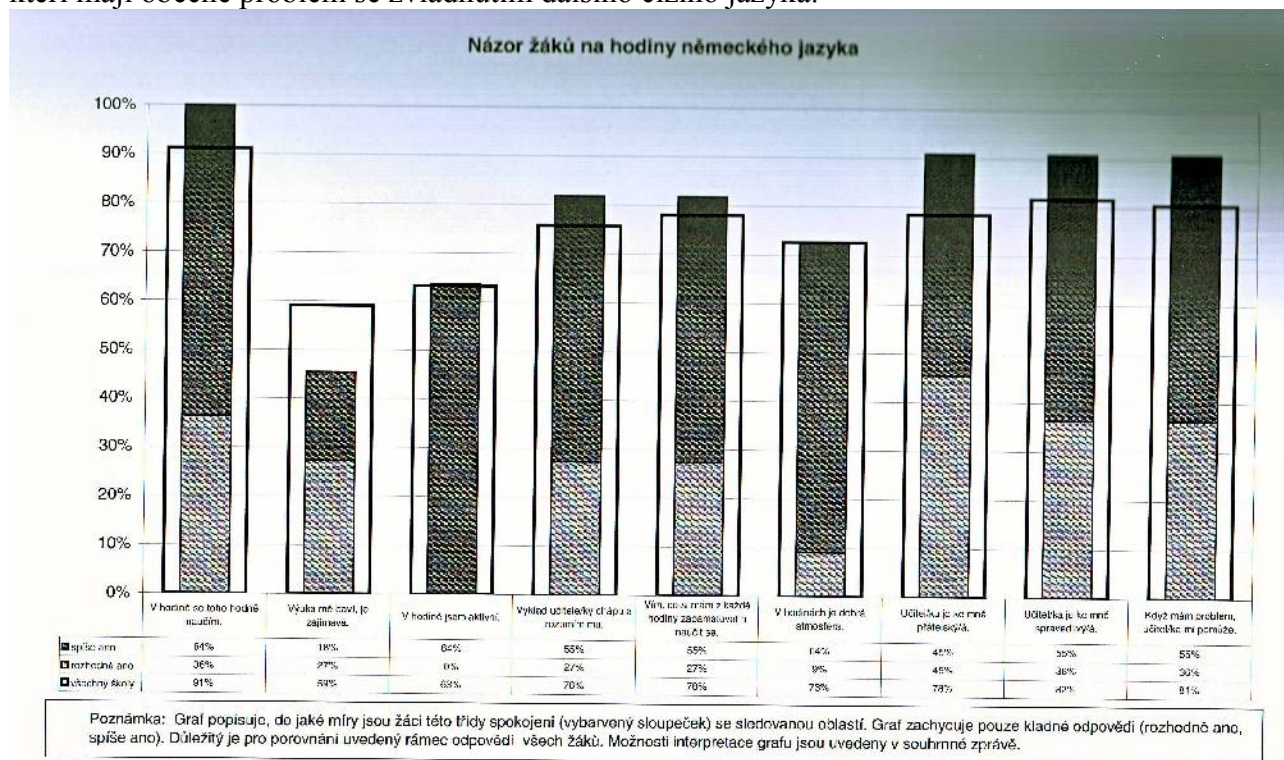
Prakticky všichni žáci hodnotí přístup učitele jako přátelský, 84% nepochybuje o spravedlivém přístupu učitele a jeho hodnocení. Další 76% žáků nemá problém s pomocí učitele v případě obtíží. Na následující tabulce lze srovnat s výukou českého jazyka: při celkovém srovnání je patrné, že celkové kladné procento odpovědí je u žáků naší školy výrazně vyšší, než je průměr všech zúčastněných škol.



T_D5_Z_C1

S obdobnou úrovní hodnocení se setkáváme i u německého jazyka, jak lze doložit tabulkou níže. I v další oblasti cizojazyčného vzdělávání dosahuje škola relativně příznivého hodnocení, což ovšem neznamená, že se zde nevyskytují jisté hrozby či rizika, například meziroční nárůst žáků,

kteří mají obecně problém se zvládnutím dalšího cizího jazyka.



T D5_Z_NJ

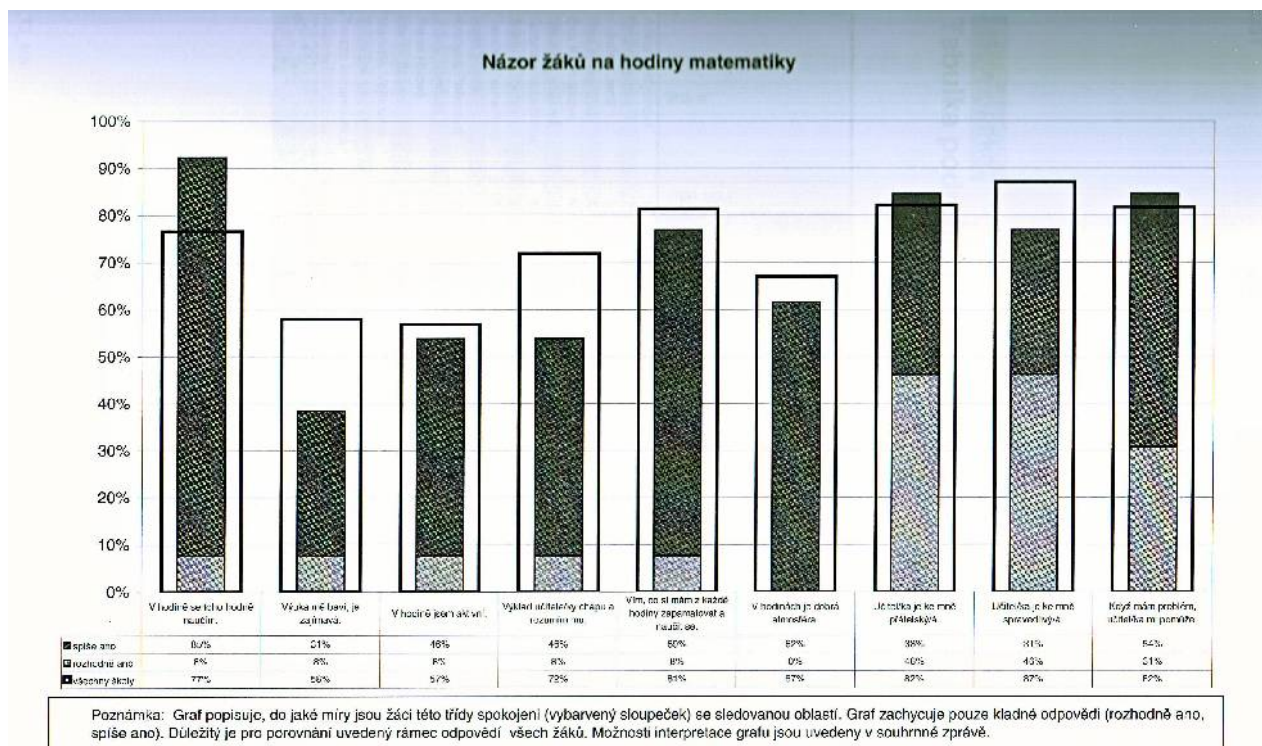
scio.cz

STRANA: 115

Celkem 64% žáků se domnívá, že se v hodinách německého jazyka naučí hodně, ale jen 45% žáků výuka baví. Ve srovnání s hodinami anglického jazyka je zajímavým ukazatelem aktivita žáků - zatímco v anglickém jazyce hodnotí svůj aktivní přístup ke vzdělávání 29% žáků (celkem 45%), v německém jazyce je to 64% žáků, kteří se považují za spíše aktivní. Atmosféru během hodin hodnotí jako spíše dobrou celkem 64% žáků, při hodnocení přátelského přístupu pedagogů se domnívá 45%, že je pedagog vůči nim spíše přátelský a stejné množství vnímá pedagoga jako rozhodně přátelského. Jako rozhodně spravedlivého vnímá pedagoga v hodinách německého jazyka 36% dotazovaných žáků, zatímco dokonce 55% jako spíše spravedlivého. Pomocí učitele se rozhodně dočká 36% žáků, spíše dočká 55% žáků. Kromě kritéria, sledujícího, zda žáky výuka německého jazyka baví, jsou odpovědi opět výrazně nad průměrem všech zúčastněných základních škol.

Poněkud složitější je hodnocení hodin matematiky (obr.14). Na otázku, zda se v hodinách matematiky hodně naučí, odpovědělo rozhodně kladně jen 8% žáků, zatímco 85% žáků se domnívá spíše ano. Celorepublikový průměr je přitom 77%.

V oblasti hodnocení, zda je výuka matematiky pro žáky zábavná, se pouhých 8% domnívá, že rozhodně ano a 31% spíše ano, což je hluboko pod celostátním průměrem základních škol (58%) - rozdíl činí 19%. Aktivních je pouze 8% žáků, stejné množství žáků výklad učitele chápe a rozumí mu. O 5% žáků méně, než je celkový průměr škol, se domnívá, že je v hodinách dobrá atmosféra, avšak 84% žáků přiznává, že je k němu učitel přátelský a 85% v podstatě nemá problém si vyžádat pomoc učitele. Jen 8% žáků ví, co si má z hodiny zapamatovat a naučit se, i když dalších 69% si v podstatě též uvědomuje, co si má z hodiny zapamatovat a co se má naučit. Skóre všech zúčastněných školy je přitom 81%. Je evidentní že matematika je pro většinu žáků nejtěžším vyučovacím předmětem.



T_D5_Z_MA

scio.cz

STRANA: 75

Velmi zajímavé je srovnání oblíbenosti a neoblíbenosti předmětů mezi žáky druhého stupně. Hodnocení je samozřejmě částečně ovlivněno subjektivními faktory, například vyučujícím.

předmět (%)	6. ročník		7. ročník		8. ročník		9. ročník	
	O	N	O	N	O	N	O	N
oblíbenost neoblíbenost předmětů								
český jazyk	16	49	16	60	2	52	25	25
anglický jazyk	27	27	18	26	24	52	35	20
německý jazyk	14	12	28	16	5	7	24	24
matematika	37	24	38	28	10	48	27	49
chemie	0	0	0	0	24	19	29	39
fyzika	29	18	8	58	21	31	12	31
přírodopis	22	20	30	8	29	5	14	8
zeměpis	16	20	22	10	12	19	8	16
dějepis	35	16	34	10	33	12	20	16
občanská výchova	8	24	6	14	5	10	4	14
výtvarná výchova	31	8	16	2	19	12	20	0
hudební výchova	16	12	12	8	29	2	29	2
tělesná výchova	33	6	12	8	48	5	24	6
volitelný předmět	0	0	12	8	14	5	4	2
jiný předmět	0	2	6	4	5	0	6	2
žádný předmět	0	8	0	0	2	2	0	4

Mezi nejvíce oblíbené předměty všeobecně patří anglický jazyk, přírodopis, dějepis a tělesná výchova. Naopak mezi neoblíbené český jazyk, matematika ve vyšších ročnících a fyzika. V tabulce nejsou uvedeni žáci, kteří mají oblíbený nebo neoblíbený větší počet předmětů a žáci, kteří se nedokázali jednoznačně rozhodnout.

Ze všech uvedených zjištění vyplývá, že žáci mají většinou ke vzdělávání kladný vztah, ačkoli v běžné každodenní praxi se situace jeví spíše obráceně. Pozitivním zjištěním je skutečnost, uváděná žáky v rámci analýzy KEA, že je učitelé vnímají jako partnery a jsou ochotni jim poskytnout maximální pomoc nejen v samotných vyučovacích hodinách, ale i mimo ně. Učitelé jsou vstřícní, ve třídách je během výuky přátelská atmosféra. Negativním zjištěním je skutečnost, že žáci necítí potřebu být příliš často aktivní a neví vždy, co si mají z hodiny zapamatovat a naučit se.

9.2 Presentace školy, spolupráce s partnery

Presentace školy na veřejnosti je na velmi dobré úrovni. Mnoho informací a fotografií ze života školy lze najít na webových stránkách a podle statistických údajů jednotlivých přístupů na školní server lze dokumentovat, které údaje a v jakém objemu veřejnost nejvíce zajímají.

Práce školy je prezentována ve školním občasníku Bedřišek, dále články v místním i regionálním tisku. Školu prezentujeme mj. i spoluorganizováním výstav v místním Muzeu Bedřicha Hrozného.

Nejvýznamnější humanitární akcí, kterou se škola prezentuje na veřejnosti, je podpora Hnutí na vlastních nohou – Stonožka, které pomáhá dětem z rizikových a ekonomicky zaostalých oblastí země dodáváním školních pomůcek a zařízení.

Pro další školy v rámci regionu pořádáme dvě sportovní soutěže, Běh Emila Zátopka a Velkou cenu Lysé nad Labem.

Odezva na presentace školy je většinou příznivá, objevují se však názory jak z řad pedagogů, tak zákonných zástupců žáků i laické veřejnosti, že není dostačující.

V posledních letech se rozvíjí dobře spolupráce se Základní školou J.A. Komenského v Lysé nad Labem, a to mj. podporou jejích veřejných akcí a účastí jejich žáků na naší školou pořádaných veřejných akcích a soutěžích ale i využíváním jejich prostor (tělocvičny), společným doprovodem žáků na soutěže, vzájemnými kontakty mezi vyučujícími a pochopitelně i vedením školy.

Tradičně velmi dobrá a dlouhodobá spolupráce je se ZŠ T.G.M., Palackého ul. v Litoli. Úzká je spolupráce s Domem dětí a mládeže Nymburk organizováním Centra volného času pro žáky, ale poněkud formální a ne zcela efektivní je spolupráce s PPP Nymburk. Škola spolupracuje i s mateřskými školami ve městě, pro které pořádá jak kulturní akce (Mikulášská nadílka, divadelní představení pro předškoláky), tak jim poskytuje technickou pomoc (např. hrabáním listů na podzim).

9.3 Organizace akcí školy – veřejná vystoupení, výstavy a další akce

Školní akce jsou součástí ročního plánu školy. K těm nejvýznamnějším náleží:

- Den otevřených dveří pro rodiče žáků, veřejnost a budoucí prvňáčky
- Stonožkový týden v rámci podpory Hnutí na vlastních nohou
- Slavnost prvního vysvědčení a předávání pamětních listů žákům 9. ročníků
- Podíl na akcích Polabského muzea - Muzea Bedřicha Hrozného Lysá nad Labem
- Sportovní soutěže – Běh Emila Zátopka a Velká cena Lysé nad Labem
- Vystoupení žáků školy pro rodiče (Vánoce, Den Matek) a vystoupení v Domově seniorů
- Podpora akcí Města Lysá nad Labem - mažoretky, pěvecký sbor Fontána
- Podpora akcí Spolku rodáků Lysá nad Labem - Květinový den, Šporkovské slavnosti

Oblast spolupráce s dalšími subjekty v Lysé nad Labem a okolí lze hodnotit jako funkční a dostačující. Jisté rezervy existují ve způsobech a rozsahu presentace činnosti školy.

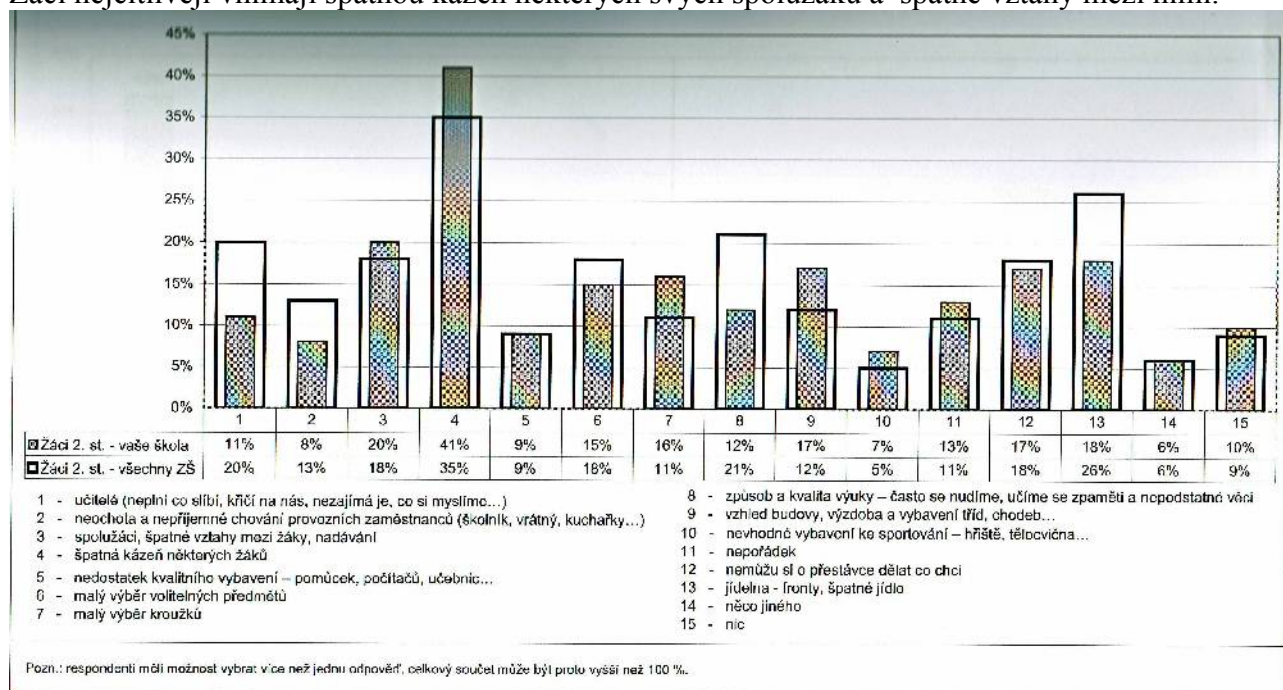
9.4 Několik školních nej-

Rodiče, žáci a učitelé byli dotázáni, čeho si na škole nejvíce váží nebo jaká rizika či nedostatky ve škole vnímají. Vyhodnocené odpovědi jsou obsaženy v následujících grafech:



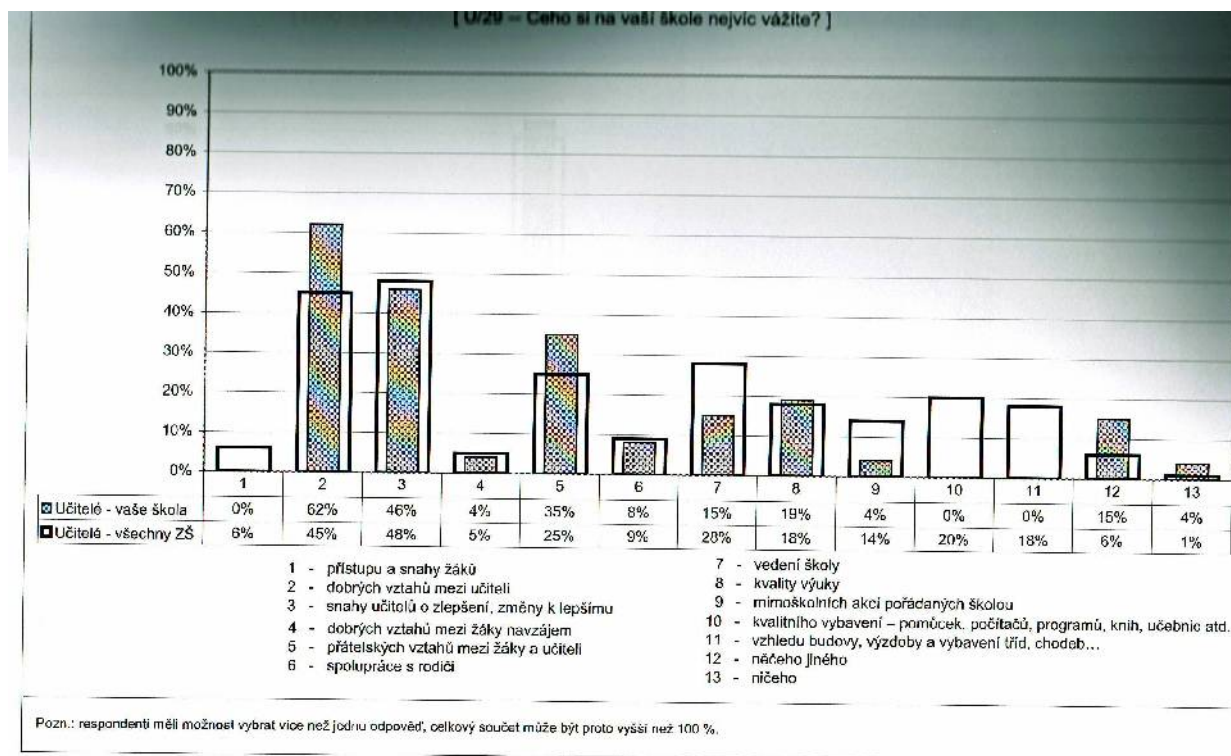
Z výše uvedených odpovědí je patrné, že rodiče si nejvíce váží přístupu učitelů k žákům a k rodičům, dále kvality výuky a 18% též vedení školy.

Žáci nejcitlivěji vnímají špatnou kázeň některých svých spolužáků a špatné vztahy mezi nimi.



Jako závažný nedostatek vnímají také malý výběr volitelných předmětů, vybavenost školy. Naopak způsob a kvalita výuky nejsou vnímány jednoznačně negativně (jen 12% žáků).

Učitelé si na škole nejvíce váží dobrých kolegiálních vztahů (o 17% více, než je průměrný výsledek všech škol), naopak o 13% méně, než je průměr, si váží vedení školy.



10. Závěrečné shrnutí

I když všechny dotazníky nemohou obsáhnout atmosféru školy a výsledky její práce zcela komplexně a naprosto objektivně, neboť respondenti se ne vždy ubrání subjektivnímu zodpovězení otázek, je možné definovat základní oblasti, v nichž škola dosahuje dobrých výsledků a oblasti, kde má škola jisté rezervy. Na základě celkového analytického souhrnu lze konstatovat:

Oblasti, ve kterých škola dosahuje dobrých výsledků:

- dobré vztahy mezi učiteli a žáky
- dobrá úroveň spolupráce mezi školou a zákonnými zástupci žáků
- efektivní práce se žáky se speciálními vzdělávacími potřebami
- velmi dobrá vzájemná spolupráce významné části pedagogů, zejména na II. stupni školy
- ochota pedagogů se dále vzdělávat v rámci celoživotního vzdělávání
- efektivita řešení výchovných problémů
- efektivita řešení případů šikany
- vedení žáků k aktivní spolupráci
- zlepšující se materiální vybavení školy a aktivní podíl pedagogů na těchto změnách
- efektivní vedení zaměstnanců ze strany vedení školy zapojením PK a MS do jeho činnosti

Oblasti, ve kterých je potřebnou úroveň zlepšit:

- posílit celkovou motivaci žáků k vyšší pracovní morálce a zodpovědnosti
- systematické vedení a důsledné vyžadování odpovídajícího společenského vystupování žáků
- zdokonalit a rozšířit používání alternativních forem hodnocení i na II. stupeň školy
- zintenzivnit vzájemnou spolupráci mezi I. a II. stupněm školy
- výraznější podpora činnosti vedení školy některými pedagogy

- respektovat osobnostní a názorové rozdíly a naučit se spolupracovat navzájem
- udržet stávající kvalitu vzdělávání a zajistit její optimální stav v rámci trvale udržitelného rozvoje, modernizace výuky a odborný profesionální růst pedagogů
- úroveň a kvalitu vzájemné spolupráce mezi některými pedagogy zejména na I. stupni školy
- prohloubit a rozšířit prezentaci školy na veřejnosti
- zapojit větší množství rodičů do školních aktivit, aktivizace výboru Rady rodičů
- hledat další zdroje financování v grantových a projektových řízeních
- naučit se být zodpovědný za kvalitu své pedagogické práce, dokázat ji objektivně kriticky vyhodnocovat a přijímat následně opatření, vedoucí k dosažení vyšších výsledků
- být loajální vůči škole jako svému zaměstnavateli
- chápat a respektovat, že kritika musí být objektivní, jejím cílem je náprava nevyhovujícího stavu, nesmí se nikdy stát prostředkem k vyřizování osobních sporů
- pokračovat v odstraňování materiálních nedostatků budov v součinnosti se zřizovatelem

Návrh opatření pro další období:

1. Prohloubit a zdokonalit systematickou a plánovitou práci se třídními kolektivy (zejména třídní učitelé ve spolupráci s metodičkou primární prevence)
2. Naplňovat cíle školy v souladu s RVP ZV a Konceptí rozvoje školy pro období 2009 - 2014
3. Důsledně vytvářet jednotné působení pedagogů na žáky, jednotné jednání s rodiči, respektování závěrů pedagogických rad a metodických orgánů školy při jednání navenek (všichni pedagogičtí pracovníci)
4. Dále promyslet vhodnost užití alternativních forem hodnocení a závěry uvést do reálné praxe (metodické sdružení a předmětové komise v součinnosti s vedením školy)
5. Propojit oba stupně školy vzájemnými schůzkami MS a PK a vytváření zpětné vazby mezi nimi (předmětové komise za podpory vedení školy)
6. Zlepšovat i nadále sociální klima školy (všichni pedagogové za podpory ŘŠ)
7. Vždy důsledně plnit uložené úkoly a dodržovat stanovené termíny a závěry (všichni pracovníci)

Datum vyhotovení zprávy: 21. června 2010

Ředitel školy: Mgr. Karel Špecián

Podpis:.....

Zpráva byla projednána na mimořádné pedagogické radě dne 22.6.2010

zástupce ředitele školy Mgr. Jaroslav Minařík
 zástupkyně ředitele školy Ing. Pavla Strnadová
 výchovná poradkyně Mgr. Milena Borovičková
 metodička prevence SNJ Mgr. Jana Tovarová
 předsedkyně metodického sdružení I. stupně PaedDr. Jana Jílková
 předsedové předmětových komisí II. stupně

PK Tv Mgr. Romana Ničová	PK M-Fy-IF Mgr. Petr Baumelt	PK ČJ + human. předm. Mgr. Jana Krausová	PK Př - Ch - Z Mgr. Petra Kubalová	PK Nj Mgr. Eva Poborská	PK AJ p. Petr Tesař

Zpráva byla projednána školskou radou dne:
 předseda školské rady pan Mgr. Petr Kopecký
 člen školské rady PaedDr. Olga Škanderová
 členka školské rady paní Zdeňka Kubálková

Kopie předána zřizovateli dne:
 vedoucí odboru školství a kultury PaedDr. Věra Bodnárová